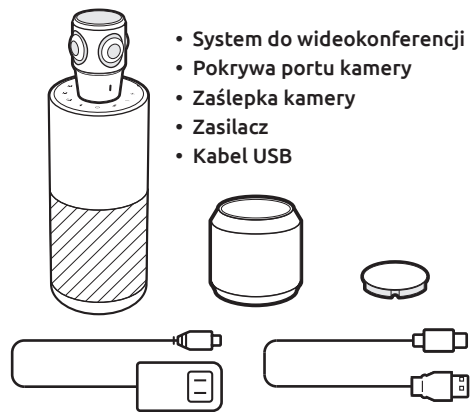


Dziękujemy za zakup SYSTEM DO WIDEOKONFERENCJI 360

Instrukcja obsługi

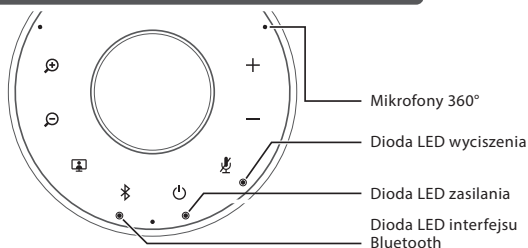
Zawartość opakowania



- System do wideokonferencji SC360
- Pokrywa portu kamery
- Zaślepka kamery
- Zasilacz
- Kabel USB

Instrukcja obsługi | Karta gwarancyjna | Karta z podziękowaniem

Informacje o systemie do wideokonferencji 360



Przybliżenie
Naciśnij, aby przybliżyć

Tryby wyświetlania
Naciśnij, aby przełączyć się między trybami wyświetlania.

Interfejs Bluetooth
Połącz z nowym urządzeniem z interfejsem Bluetooth
Naciśnij i przytrzymaj, aby przełączyć się do trybu parowania Bluetooth i nawiązać połączenie z nowym urządzeniem z interfejsem Bluetooth.
Rozłączanie się lub łączenie z urządzeniem z interfejsem Bluetooth
Naciśnij, aby rozłączyć się lub połączyć ze sparowanym urządzeniem z interfejsem Bluetooth.

Wyt. interfejs Bluetooth wyłączony
 Fioletowy brak połączenia z jakimkolwiek urządzeniem z interfejsem Bluetooth
 Niebieski połączono z co najmniej jednym urządzeniem z interfejsem Bluetooth
 Migająca niebieska głośnik jest w trybie parowania z urządzeniem z interfejsem Bluetooth

Wł./wył. zasilanie
Naciśnij i przytrzymaj, przez 3 sekundy aby włączyć/wyłączyć urządzenie SC360.

Wycisz
Wycisz mikrofon
Naciśnij, aby wyciszyć mikrofon lub wyłączyć wyciszenie.
Instrukcje głosowe
Naciśnij i przytrzymaj przez 10 s, aby włączyć/wyłączyć instrukcje głosowe.

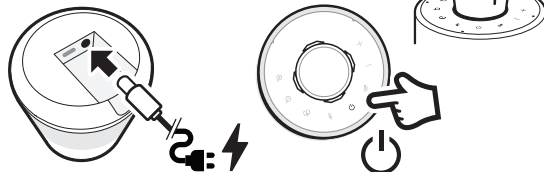
Głośniej Naciśnij, aby pogłośnić.
 Ciszej Naciśnij, aby ściszyć.

Oddalanie
Naciśnij, aby oddalić

Wprowadzenie

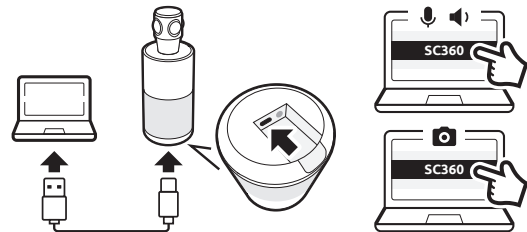
1 Włącz urządzenie SC360.

- Zdejmij zaślepkę kamery z głośnika konferencyjnego SC360.
- Podłącz dołączony zasilacz do gniazdka, a drugi koniec do urządzenia SC360.
- Naciśnij i przytrzymaj [] u góry głośnika przez 2 sekundy, aby włączyć urządzenie SC360, lub 3 sekundy, aby je wyłączyć.



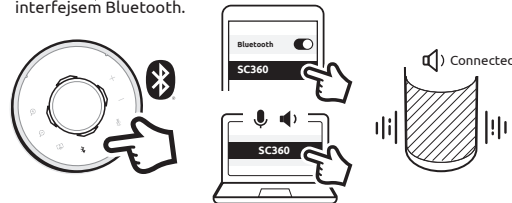
2 Podłącz urządzenie SC360 do komputera

- Podłącz dołączony kabel USB do komputera i włóż złącze typu C do urządzenia SC360.
- Ustaw urządzenie SC360 jako domyślny mikrofon i głośnik komputera. Ustaw urządzenie SC360 jako domyślną kamerę.



3 Połącz system SC360 z urządzeniem z interfejsem Bluetooth (tylko dźwięk)

- Naciśnij i przytrzymaj [] przez 3 sekundy, aż dioda LED interfejsu Bluetooth w urządzeniu SC360 zacznie migać. Usłyszysz głosowe instrukcje dotyczące połączenia.
- Włącz interfejs Bluetooth na Twoim urządzeniu.
- Wybierz urządzenie SC360 z listy dostępnych urządzeń z interfejsem Bluetooth, aby się podłączyć.
- Usłyszysz komunikat głosowy urządzenia SC360 „Connected” (Połączono).
- Naciśnij [], aby rozłączyć się z połączonym urządzeniem z interfejsem Bluetooth.

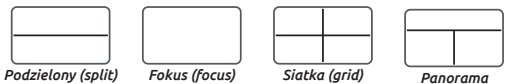


4 Wycisz/wyłącz wyciszenie

- Naciśnij [] w trakcie połączenia, aby wyciszyć mikrofon lub wyłączyć wyciszenie.

5 Zmiana trybu wyświetlania

- Gdy urządzenie SC360 jest podłączone do Twojego komputera i transmituje wideo strumieniowo, naciśnij [], aby zmienić tryb wyświetlania. Urządzenie SC360 umożliwi korzystanie z czterech różnych trybów wyświetlania. Wybierz ten, który najlepiej sprawdzi się na Twoim spotkaniu.



Podzielony (split) - na górnym i dolnym panelu wyświetla się widok z kamery o polu widzenia

Fokus (focus) - w tym trybie kamera automatycznie skupia się na mówcy.

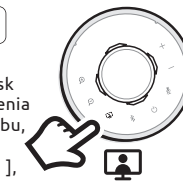
Siatka (grid) - pokój jest dzielony na cztery sekcje, a kamera skupia się na mówcy.

Panorama - na górnym panelu widoczny jest widok 360-stopniowy, a na dole maksymalnie dwóch mówców.

- W trybie fokus, siatka i panorama możesz nacisnąć [] lub [], aby przybliżyć lub oddalić obraz.

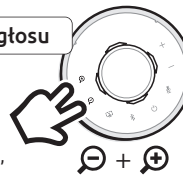
6 Wstrzymanie ruchu kamery

- Podczas połączenia można nacisnąć i przytrzymać przez trzy sekundy przycisk []. Spowoduje to wyłączenie śledzenia głosu przez kamerę, niezależnie od trybu, w którym się znajduje.
- Ponownie naciśnij krótko przycisk [], aby ponownie włączyć śledzenie głosu.



7 Regulacja czułości śledzenia głosu

- Jeśli śledzenie głosu na kamerze SC360 jest zbyt czułe, możesz je wyregulować. Wciśnij i przytrzymaj przyciski Zoom In i Zoom Out razem, a nastąpi zmiana z High na Low, Medium, a następnie z powrotem na High.



Szczegółowe informacje o produkcie, procedurze konfiguracji i częste pytania znajdziesz na naszej stronie:
www.toucan-solution.co.uk, lub gdy zeskanujesz kod QR.



Wtyczne FCC

Ostrzeżenie: Zmiany lub modyfikacje tego modułu, które nie zostały wyraźnie zatwierdzone przez stronę odpowiedzialną za zgodność, mogą unieważnić uprawnienia użytkownika do obsługi urządzenia.

UWAGA: Niniejsze urządzenie zostało przetestowane i uznane za zgodne z ograniczeniami dla urządzeń cyfrowych klasy B, zgodnie z częścią 15. przepisów FCC. Wymogi te określono w celu zapewnienia rozsądnego poziomu ochrony przed szkodliwymi zakłóceniami w instalacjach w pomieszczeniach mieszkalnych. To urządzenie wytwarza, wykorzystuje i może emitować częstotliwość radiową. Jeżeli nie zostanie zainstalowane i nie jest użytkowane zgodnie z instrukcją, może powodować szkodliwe zakłócenia w komunikacji radiowej.

Niemniej jednak nie ma gwarancji, że do takich zakłóceń nie dojdzie w konkretnej instalacji. Jeżeli dane urządzenie spowoduje szkodliwe zakłócenia w odbiorze sygnału radiowego lub telewizyjnego, które można wykryć poprzez włączenie i wyłączenie urządzenia, zachęcamy użytkownika do wyeliminowania zakłóceń poprzez podjęcie co najmniej jednego z poniższych działań:

- zmianę ustawienia anteny odbiorczej lub jej przeniesienie w inne miejsce;
- zwiększenie odległości między urządzeniem i odbiornikiem.
- podłączenie urządzenia do innego wyjścia obwodu niż ten, do którego podłączony jest odbiornik.
- skonsultowanie się z dystrybutorem lub doświadczonym serwisantem sprzętu radiowo-telewizyjnego w celu uzyskania pomocy.

Urządzenia spełnia wymogi zawarte w części 15. wtycznych FCC (Federalnej Komisji Łączności). W czasie pracy urządzenie musi spełniać dwa warunki:

- (1) To urządzenie nie może powodować szkodliwych zakłóceń.
- (2) To urządzenie musi tolerować wszelkie zakłócenia, w tym zakłócenia, które mogą powodować niepożądane działanie urządzenia.

Zgodność z przepisami ISED

To urządzenie zawiera zwolnione z wymogów licencyjnych nadajniki/odbiorniki, które są zgodne z wymaganiami licencji z wyłączeniem standardów RSS kanadyjskiej organizacji Innovation, Science and Economic Development. W czasie pracy urządzenie musi spełniać dwa warunki:

1. To urządzenie nie może powodować zakłóceń.
2. To urządzenie musi tolerować wszelkie zakłócenia, w tym zakłócenia, które mogą powodować niepożądane działanie urządzenia.

Wymagania dotyczące ekspozycji na fale radiowe

To urządzenie spełnia wymogi FCC/IC dotyczące ograniczenia narażenia na promieniowanie w środowisku niekontrolowanym.

To urządzenie należy zamontować i obsługiwać w takim miejscu, aby zachować minimalną odległość 20 cm między źródłem promieniowania a ciałem.

Zgodność z przepisami UE

VuPoint (Europe) Company Limited niniejszym oświadcza, że typ urządzenia radiowego SYSTEM DO WIDEOKONFERENCJI 360 jest zgodny z dyrektywą 2014/53/UE.

Pełny tekst deklaracji zgodności UE jest dostępny pod następującym adresem internetowym: www.toucan-solution.co.uk/pages/certificates



Producent:
VuPoint Solutions, Inc. (USA)
710 Nogales Street, City of Industry, CA 91748, US
VuPoint (Europe) Company Limited
1 Devon Way, Longbridge Technology Park,
Longbridge, Birmingham B31 2TS, Storbritannien, UK

Autoryzowany przedstawiciel UE:
CERTLabel UG (haftungsbeschränkt)
Wichterstraße 16/17, 10439 Berlin, DEUTSCHLAND

Pro dalsí informace navštivte naše webové stránky na adrese
ToucanSolution.co.uk

©2023 VUPOINT SOLUTIONS, INC. Wszelkie prawa zastrzeżone.
Logo Toucan i nazwa Toucan są znakami towarowymi lub zarejestrowanymi znakami towarowymi spółki VuPoint Solutions Inc. w Stanach Zjednoczonych i w innych krajach. Nazwa Bluetooth® i logo są zarejestrowanymi znakami towarowymi spółki Bluetooth SIG, Inc. Produkty, logo, marki i inne znaki towarowe wymienione w niniejszym dokumencie są własnością ich odpowiednich właścicieli. Wszystkie znaki towarowe pozostają własnością ich odpowiednich właścicieli i są używane tylko do opisu dostarczanych produktów lub usług. Właściciele tych znaków towarowych nie są stowarzyszeni ze spółką VuPoint Solutions, Inc. Nie sponsorują ani nie reklamują produktów lub usług spółki VuPoint Solutions, Inc.

proszę zachować na przyszłość

SC360

