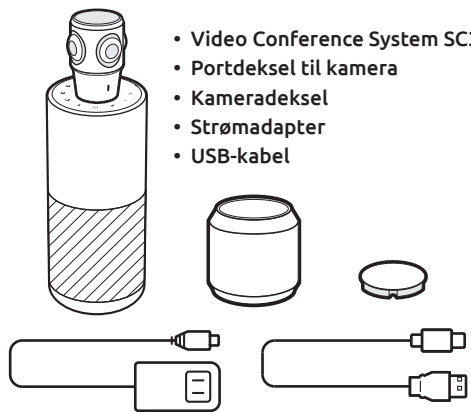


Takk for at du kjøpte VIDEO CONFERENCE SYSTEM 360

Kasutusjuhend

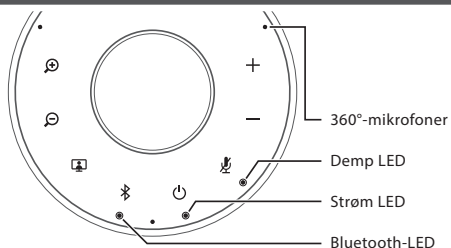
Inkludert i esken



- Video Conference System SC360
- Portdeksel til kamera
- Kameradeksel
- Strømadapter
- USB-kabel

Brukerhåndbok | Garantikort | Takkekort

Bli kjent med ditt Video Conference System 360



Zoom inn
Trykk for å zoome inn

Visningsmodus
Trykk for å bytte mellom kameravisnings-moduser

Bluetooth
Koble til med ny Bluetooth-enhet
Trykk og hold inne for å gå inn i Bluetooth-paringsmodus for å koble til en ny Bluetooth-enhet

Koble fra eller koble til på nytt med Bluetooth-enheten
Trykk for å koble fra eller koble til på nytt med en sammenkoblet Bluetooth-enhet

- Av Bluetooth av
- ⊗ Lilla Ikke koblet til noen Bluetooth-enhet
- ⊙ Blå Koblet til minst én Bluetooth-enhet
- ⊛ Blinkende blå Høyttaler er i Bluetooth-paringsmodus

Zoom ut
Trykk for å zoome ut

Strøm på/av
Trykk og hold inne i tre sekunder for å slå SC360 på/av

Demp
Demp mikrofonen
Trykk for å dempe eller oppheve demping av mikrofon

Stemmestyring
Trykk og hold inne i ti sekunder for å slå stemmestyring på/av

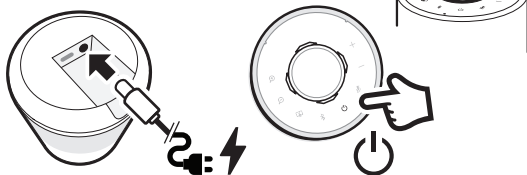
+ Volum opp
Trykk for å øke volumet

- Volum ned
Trykk for å redusere volumet

Kom i gang

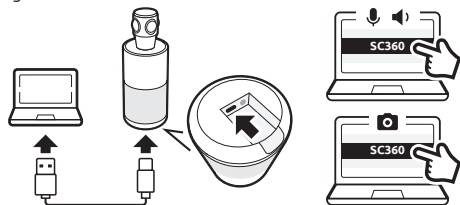
1 Slå på SC360

- Fjern kameradekselet fra SC360 konferansehøyttaler
- Koble den inkluderte strømadapteren til et strømuttak og koble den andre enden til SC360
- Trykk og hold [] på toppen av høyttaleren i to sekunder for å slå på SC360, og tre sekunder for å slå den av



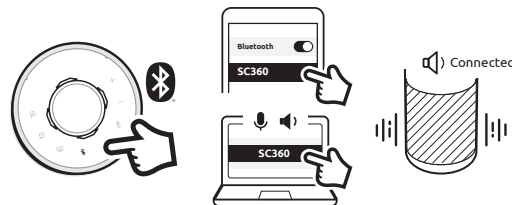
2 Koble SC360 til datamaskinen

- Koble den inkluderte USB-kabelen til datamaskinen og koble enden med type C-kontakten til SC360
- Velg SC360 som standard mikrofon og høyttalerkilde. Velg SC360 som standard kamerakilde.



3 Koble SC360 til en Bluetooth-enhet (kun lyd)

- Trykk og hold [] inne i tre sekunder til Bluetooth-lampen på SC360 begynner å blinke. Du vil høre talemeldinger for tilkoblingsveiledning.
- Aktiver Bluetooth på Bluetooth-enheten
- Velg SC360 fra listen over tilgjengelige Bluetooth-enheter for tilkobling
- Du vil høre SC360 si "Tilkoblet"
- Trykk på [] for å koble fra med tilkoblet Bluetooth-enhet



4 Slå av/på demping

- Trykk på [] mens du ringer for å dempe eller oppheve demping av mikrofonen

5 Bytt mellom visningsmoduser

- Når SC360 er koblet til datamaskinen og strømmet video, trykker du på [] for å bytte til en annen visningsmodus. SC360 har fire forskjellige visnings-moduser, velg den som passer best til ditt møtemiljø.



- Splitt** - Topp- og bunnpanelene vil hver vise en 180 graders visning.
- Fokus** - Denne modusen vil automatisk fokusere på den som snakker.
- Rutenett** - Rommet deles inn i fire, fokuset vil være på personen som snakker.
- Panorama** - toppen vil vise en 360 graders visning, mens bunnen vil vise opp til to personer som snakker.

- Når du er i fokus, rutenett og panoramamoduser, trykker du på [] eller [] for å zoome inn eller ut.

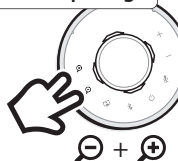
6 Hold kameravisning

- Under en samtale kan du trykke og holde inne knappen [] i tre sekunder. Dette vil stoppe kameraet fra stemmesporing, uavhengig av hvilken modus det er i.
- Trykk kort på knappen [] igjen for å aktivere stemmesporing igjen.



7 Justering av følsomhet for stemmesporing

- Hvis stemmesporingen på din SC360 er for følsom, kan dette justeres. Trykk og hold inne Zoom inn- og Zoom ut-knappene samtidig, så skifter den fra Høy til Lav, Middels og deretter tilbake til Høy.



FCC-erklæring

Advarsel: Endringer eller modifikasjoner på denne enheten som ikke er uttrykkelig godkjent av parten som er ansvarlig for overholdelse, kan ugyldiggjøre brukerens myndighet til å betjene utstyret.

MERK: Dette utstyret er testet og funnet å overholde grensene for en Class B digital enhet, i henhold til del 15 av FCC-reglene. Disse begrensningene er satt for å gi rimelig beskyttelse mot skadelig støy i en bolig. Dette utstyret genererer, bruker og kan gi stråleradiofrekvensenergi og kan, hvis det ikke er installert og brukt i overensstemmelse med instruksjonene, lage skadelig støy for radiokommunikasjon.

Det er imidlertid ingen garanti for at interferens ikke vil oppstå i en bestemt installasjon. Hvis dette utstyret lager skadelig støy for radio- eller TV-mottak som kan konstateres ved å slå utstyret av og på, anbefales det at brukeren forsøker å løse problemet ved et eller flere av følgende tiltak: Flytt antenne eller la den peke en annen vei. Øk avstanden mellom utstyret og mottakeren. Koble utstyret i et uttak på en annen krets enn den mottakeren er tilkoblet. *Rådfor deg med forhandleren eller en erfaren radio-/TV-tekniker for å få hjelp.

Denne enheten oppfyller del 15 av FCC-reglene. Bruk er underlagt følgende to vilkår:

- (1) Denne enheten vil kanskje ikke forårsake skadelig interferens.
- (2) Denne enheten må godta eventuell interferens som blir mottatt, inkludert interferens som kan forårsake uønsket drift.

Overholdelse av ISED-regelverk

Denne enheten inneholder lisensfrie sendere/mottakere som er i samsvar med Innovation, Science and Economic Development Canadas lisensfrie RSS(er). Bruk er underlagt følgende to vilkår:

1. Denne enheten vil kanskje ikke forårsake interferens.
2. Denne enheten må godta interferens, inkludert interferens som kan forårsake uønsket drift av enheten.

Samsvar med RF-eksponering

Dette utstyret overholder FCC/IC-grensene for strålingseksponering som er angitt for et ukontrollert miljø.

Dette utstyret skal installeres og brukes med minimum avstand på 20cm mellom radiatoren og kroppen din.

EU-samsvar

VuPoint (Europe) Company Limited erklærer herved at radioutstyret type VIDEO CONFERENCE SYSTEM 360 er i samsvar med direktiv 2014/53/EU. Den fullstendige teksten til EU-samsvarserklæringen er tilgjengelig på følgende internettdress: www.toucansolution.co.uk/pages/certificates

