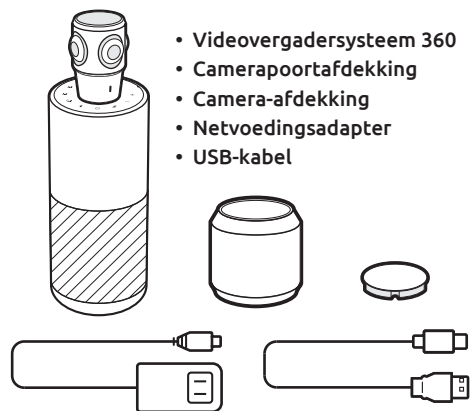


Hartelijk dank voor uw aankoop

VIDEOVERGADERSYSTEEM 360

Gebruikershandleiding

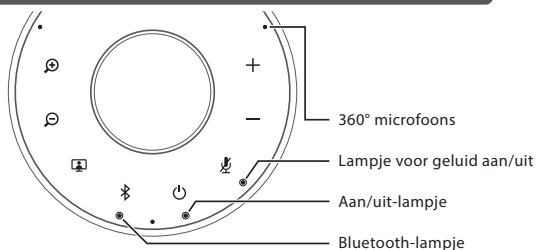
Inhoud van de doos



- Videovergadersysteem 360
- Camerapoortafdekking
- Camera-afdekking
- Netvoedingsadapter
- USB-kabel

Gebruikershandleiding | Garantiekaart | Bedankaartje

Het Videovergadersysteem 360 leren kennen



Inzoomen
Tik om in te zoomen

Uitzoomen
Tik om uit te zoomen

Weergavemodus
Tik om te schakelen tussen weergavemodi van de camera

Bluetooth
Verbinding maken met een Bluetooth-apparaat
Houd deze knop ingedrukt om de Bluetooth-koppelmodus te activeren en verbinding te maken met een nieuw Bluetooth-apparaat

Verbinding met een Bluetooth-apparaat verbreken of herstellen
Tik op deze knop om de verbinding met een gekoppeld Bluetooth-apparaat te verbreken of te herstellen

- **Uit** Bluetooth uitgeschakeld
- **Paars** niet verbonden met een Bluetooth-apparaat
- **Blauw** verbonden met minstens een Bluetooth-apparaat
- ✳ **Knippert blauw** de luidspreker staat in de Bluetooth-koppelingsmodus

Aan/uit
Houd deze knop 3 seconden ingedrukt om de SC360 in of uit te schakelen

Geluid uit
Geluid microfoon uit
Tik op deze knop om de microfoon in- of uit te schakelen

Spraakbegeleiding
Houd deze knop gedurende 10 seconden ingedrukt om spraakbegeleiding in- of uit te schakelen

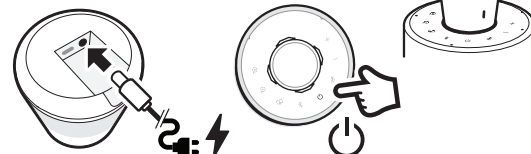
Volume omhoog
Tik hierop om het volume te verhogen

Volume omlaag
Tik hierop om het volume te verlagen

Aan de slag

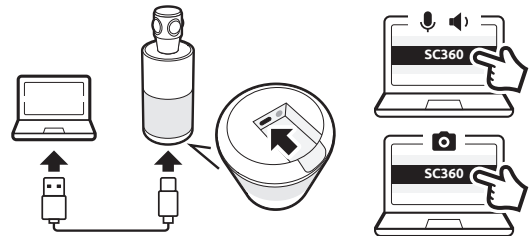
1 Schakel de SC360 in

- Verwijder de SC360-camerapoortafdekking
- Steek de meegeleverde netvoedingsadapter in een stopcontact en sluit het andere uiteinde aan op de SC360.
- Houd [] bovenaan de luidspreker gedurende 2 seconden ingedrukt om de SC360 in te schakelen en 3 seconden om deze uit te schakelen.



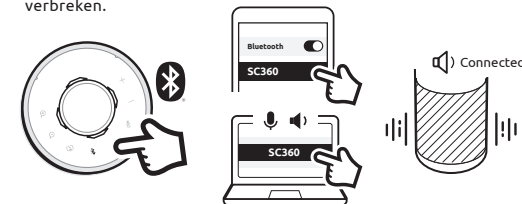
2 De SC360 verbinden met uw computer

- Sluit de meegeleverde USB-kabel aan op uw computer en sluit het andere uiteinde aan op de Type-C-aansluiting van de SC360.
- Selecteer de SC360 als de standaard microfoon- en luidsprekerbron. Selecteer de SC360 als de standaard camera- invoer.



3 De SC360 verbinden met een Bluetooth-apparaat (Alleen audio)

- Houd [] gedurende 3 seconden ingedrukt totdat het Bluetooth-lampje op de SC360 begint te knipperen. U hoort gesproken aanwijzingen voor het tot stand brengen van een verbinding.
- Schakel Bluetooth in op uw Bluetooth-apparaat.
- Selecteer SC360 in de lijst met beschikbare Bluetooth-apparaten om verbinding mee te maken.
- U hoort de SC360 "Connected" [Verbonden] zeggen.
- Tik op [] om de verbinding met het Bluetooth-apparaat te verbreken.

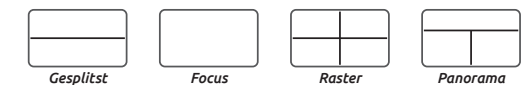


4 Geluid aan/uit

- Tik tijdens een gesprek op [] om het geluid van de microfoon in of uit te schakelen.

5 Schakelen tussen weergavemodi

- Wanneer de SC360 is verbonden met uw computer en video streamt, tikt u op [] voor een andere weergavemodus. De SC360 heeft vier verschillende weergavemodi. Kies de modus die het beste bij uw vergaderomgeving past.



Gesplitst - het bovenste en onderste paneel geven elk een beeld van 180 graden weer.
Focus - In deze modus is alleen de spreker in beeld.
Raster - de ruimte wordt in 4 gesplitst, waarbij de persoon die spreekt in beeld wordt gebracht.
Panorama - de bovenkant geeft een beeld van 360 graden weer, terwijl de onderkant tot twee sprekende personen weergeeft.

- Tik in de modi Gesplitst, Focus, Raster of Panorama op [] of [] om in of uit te zoomen.

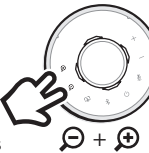
6 Cameraweergave vasthouden

- Tijdens een gesprek kunt u de knop [] drie seconden ingedrukt houden. Hierdoor stopt de camera met het volgen van de stem, ongeacht de modus waarin deze zich bevindt.
- Druk nogmaals kort op de knop [] om stemtracking weer in te schakelen.



7 Stemgevoeligheid aanpassen

- Als de stemtracking op uw SC360 te gevoelig is, kunt u deze aanpassen. Houd de knoppen Inzoomen en Uitzoomen tegelijk ingedrukt. De instelling gaat van Hoog naar Laag, Gemiddeld en vervolgens weer terug naar Hoog.



Voor gedetailleerde productinformatie, instellingsprocedures en veelgestelde vragen kunt u naar onze website www.toucanolution.co.uk gaan of de QR-code scannen.



FCC-verklaring

Waarschuwing: Alle wijzigingen of aanpassingen aan dit apparaat die niet uitdrukkelijk zijn goedgekeurd door de partij die verantwoordelijk is voor de naleving, kunnen de bevoegdheid van de gebruiker om de apparatuur te bedienen ongeldig maken.

OPMERKING: deze apparatuur is getest en voldoet aan de limieten voor een digitaal apparaat van klasse B zoals beschreven in deel 15 van de FCC-regels. Deze limieten zijn bedoeld om redelijke bescherming te bieden tegen schadelijke interferentie in een residentiële installatie. Deze apparatuur genereert, gebruikt en kan radiofrequentie-energie uitstralen. Indien de apparatuur niet volgens de instructies wordt geïnstalleerd en gebruikt, kan dit leiden tot schadelijke interferentie met de radiocommunicatie.

Er is echter geen garantie dat er geen interferentie zal optreden in een bepaalde installatie. Als deze apparatuur schadelijke interferentie veroorzaakt aan radio- of televisieontvangst (dit kan worden vastgesteld door de apparatuur uit en weer in te schakelen), kan de gebruiker proberen de interferentie te corrigeren door een of meer van de volgende maatregelen te nemen:

- Heroriënteer of verplaats de ontvangstantenne.
- Vergroot de afstand tussen de apparatuur en de ontvanger.
- Sluit de apparatuur aan op een ander circuit dan waarop de ontvanger is aangesloten.
- Raadpleeg de dealer of een ervaren radio-/tv-technicus voor hulp.

Dit apparaat voldoet aan Deel 15 van de FCC-regels. De werking is onderworpen aan de volgende twee voorwaarden:

- (1) Dit apparaat mag geen schadelijke interferentie veroorzaken.
- (2) Dit apparaat moet alle ontvangen interferentie accepteren, inclusief interferentie die ongewenste werking kan veroorzaken.

Naleving van ISED-regelgeving

Dit apparaat bevat licentievrije zender(s)/ontvanger(s) die voldoet/voldoen aan de licentievrije RSS'(s) van de Innovation, Science and Economic Development Canada. De werking is onderworpen aan de volgende twee voorwaarden:

1. Dit apparaat mag geen interferentie veroorzaken.
2. Dit apparaat moet alle interferentie accepteren, inclusief interferentie die ongewenste werking kan veroorzaken.

Naleving van RF-blootstelling

Deze apparatuur voldoet aan de limieten voor stralingsblootstelling van de FCC/IC die zijn vastgesteld voor een ongecontroleerde omgeving. Deze apparatuur moet worden geïnstalleerd en bediend met een minimale afstand van 20 cm tussen de radiator en uw lichaam.

EU-naleving

VuPoint (Europe) Company Limited verklaart hierbij dat het type radioapparatuur VIDEOVERGADERSYSTEEM 360 voldoet aan Richtlijn 2014/53/EU. De volledige tekst van de EU-conformiteitsverklaring is beschikbaar op het volgende internetadres: www.toucanolution.co.uk/pages/certificates



Fabrikant:
VuPoint Company Limited (VS Kantoor)
710 Nogales Street, City of Industry, CA 91748, US

VuPoint (Europe) Company Limited
1 Devon Way, Longbridge Technology Park,
Longbridge, Birmingham B31 2TS, UK

Geautoriseerde EU-vertegenwoordiger:
CERTLabel UG (haftungsbeschränkt)
Wichertstraße 16/17, 10439 Berlin, DEUTSCHLAND

Voor gedetailleerde productinformatie,
kunt u naar onze website www.toucanolution.co.uk

©2023 VUPOINT SOLUTIONS, INC. Alle rechten voorbehouden.
Het Toucan-logo en Toucan zijn handelsmerken of gedeponeerde handelsmerken van VuPoint Solutions Inc. in de Verenigde Staten en andere landen. App Store is een gedeponeerd handelsmerk van Apple Inc. iOS is een gedeponeerd handelsmerk van Cisco Technology, Inc. in de VS en andere landen en is onder licentie. Android en Google Play zijn gedeponeerde handelsmerken van Google LLC. Productnamen, logo's, merken en andere handelsmerken waarin in dit document wordt verwezen, zijn het eigendom van hun respectievelijke handelsmerkhouders. Alle handelsmerken blijven het eigendom van hun respectievelijke houders en worden uitsluitend gebruikt voor het beschrijven van de producten of diensten die worden geleverd. Deze handelsmerkhouders zijn niet aangesloten bij VuPoint Solutions, Inc. Ze sponsoren of onderschrijven de producten of diensten van VuPoint Solutions, Inc niet.

si prega di conservare per riferimento futuro

SC360

