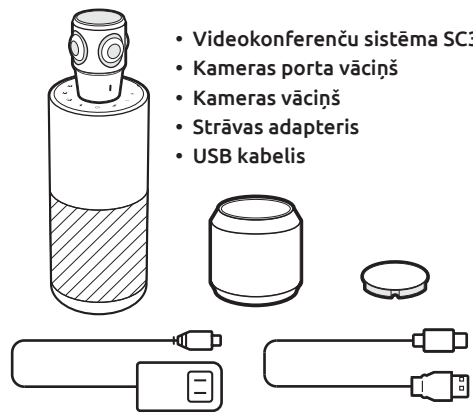


# Paldies, ka iegādājāties VIDEOKONFERENČU SISTĒMA 360

## Lietotāja rokasgrāmata

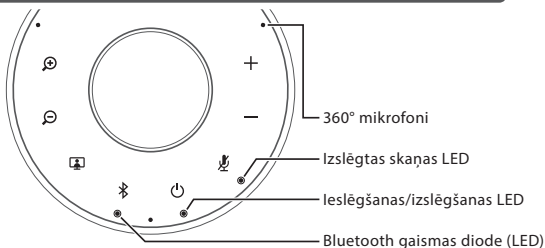
### Kas ir kastē



- Videokonferenču sistēma SC360
- Kameras porta vāciņš
- Kameras vāciņš
- Strāvas adapteris
- USB kabelis

Rokasgrāmata | Garantijas karte | Pateicības karte

### Iepazīšanās ar Videokonferenču sistēmu 360



**Pietuvināšana**  
Pieskarieties, lai tuvinātu

**Skatīšanas režīms**  
Pieskarieties, lai pārslēgtos starp kameras skata režīmiem

**Bluetooth**  
**Izveidojiet savienojumu ar jaunu Bluetooth ierīci**  
Nospiediet un turiet nospiešu, lai nonāktu Bluetooth savienošanas pārī režīmā un izveidotu savienojumu ar jaunu Bluetooth ierīci

**Atvienojiet vai atkārtoti izveidojiet savienojumu ar Bluetooth ierīci**  
Pieskarieties, lai atvienotu vai atkārtoti izveidotu savienojumu ar pārī savienotu Bluetooth ierīci

○ Izslēgts Bluetooth izslēgts  
● Violets nav savienots ar nevienu Bluetooth ierīci  
● Zils izveidots savienojums ar vismaz vienu Bluetooth ierīci  
\* Mirgo zilā krāsā skaļrunis ir Bluetooth savienošanas pārī režīmā

**Tālummaiņa**  
Pieskarieties, lai tālinātu

**Ieslēgšana/izslēgšana**  
Nospiediet un turiet nospiešu 3 sekundes, lai ieslēgtu/izslēgtu SC360

**Skaņas izslēgšana**  
**Mikrofona izslēgšana**  
Pieskarieties, lai izslēgtu vai ieslēgtu mikrofonu

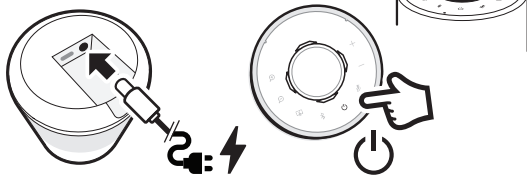
**Balss vadība**  
Nospiediet un turiet nospiešu 10 s, lai ieslēgtu/izslēgtu balss vadību

+ Skaļāk Pieskarieties, lai palielinātu skaļumu  
- Klusāk Pieskarieties, lai samazinātu skaļumu

### Darba sākšana

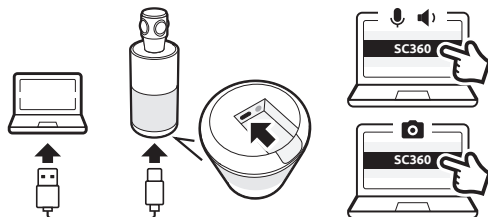
#### 1 SC360 ieslēgšana

- Noņemiet no SC360 konferenču skaļruņa kameras vāciņu
- Pievienojiet iekļauto strāvas adapteri strāvas kontaktligzdai un pievienojiet otru galu pie SC360
- Nospiediet un turiet nospiešu [ ] skaļruņa augšpusē divas sekundes, lai ieslēgtu SC360, un trīs sekundes, lai to izslēgtu.



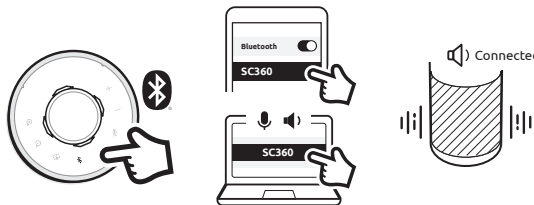
#### 2 Savienojiet SC360 ar datoru

- Pievienojiet komplektācijā iekļauto USB kabeli datoram un pievienojiet galu ar C tipa savienotāju ar SC360.
- Izvēlieties SC360 kā noklusējuma mikroфона un skaļruņu avotu. Atlasiet SC360 kā noklusējuma kameras avotu.



#### 3 Savienojiet SC360 ar Bluetooth ierīci (tikai audio)

- Nospiediet un turiet nospiešu [ ] trīs sekundes, līdz SC360 Bluetooth gaismas diodes (LED) indikators sāk mirgot. Jūs dzirdēsiet balss uzvedņu savienojuma norādījumus.
- Iespējojiet Bluetooth savā Bluetooth ierīcē.
- Savienojuma izveidei pieejamo Bluetooth ierīču sarakstā atlasiet SC360.
- Jūs dzirdēsiet SC360 sakām "Connected" ("Savienots").
- Pieskarieties [ ], lai atvienotu pievienoto Bluetooth ierīci.

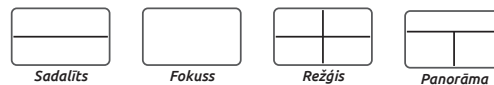


#### 4 Izslēdziet/ieslēdziet skaņu

- Zvanīšanas laikā pieskarieties [ ], lai izslēgtu vai ieslēgtu mikrofonu.

#### 5 Skata režīmu pārslēgšana

- Kad SC360 ir pievienots datoram un straumē video, pieskarieties [ ], lai pārslēgtos uz citu skata režīmu SC360 ir četri dažādi skata režīmi, izvēlieties to, kas vislabāk atbilst jūsu sapulces videi.



- Sadalīts** - katrs augšējais un apakšējais panelis katrs rāda 180 grādu skatu.
- Fokuss** - šis režīms automātiski fokusēsies uz runātāju.
- Režģis** - telpa ir sadalīta četrās daļās, uzmanība tiks pievērsta runātājam (-i).
- Panorāma** - augšpusē būs redzams 360 grādu skats, bet apakšā runās līdz divām personām.

- Fokusa, režģa un panorāmas režīmā pieskarieties [ ] vai [ ], lai tuvinātu vai tālinātu.

#### 6 Kameras skata aizturēšana

- Zvana laikā varat nospieēt un trīs sekundes turēt nospiešu pogu [ ]. Tas apturēs kameras balss izsekošanu neatkarīgi no tā, kādā režīmā tā atrodas.
- Vēlreiz īsi nospiediet [ ] pogu, lai atkāpētu balss izsekošanu.



#### 7 Balss izsekošanas jutīguma regulēšana

- Ja SC360 balss izsekošana ir pārāk jutīga, varat to pielāgot. Nospiediet un turiet kopā tālummaiņas un tālummaiņas pogas, un tiks mainīta no augstas uz zemu, vidēju un tad atkal uz augstu.



### Federālās sakaru komisijas (FCC) paziņojums

Brīdinājums: Šis ierīcis izmaiņas vai modifikācijas, kuras nav skaidri apstiprinājuši par atbilstību atbildīgā puse, var anulēt lietotāja tiesības izmantot aprīkojumu.

PIEZĪME: Šis aprīkojums ir pārbaudīts un atzīts par atbilstošu B klases digitālo ierīču ierobežojumiem saskaņā ar FCC noteikumu 15. daļu. Šie ierobežojumi ir izstrādāti, lai nodrošinātu pienācīgu aizsardzību pret kaitīgiem traucējumiem dzīvojamā ēku energoiekārtu instalācijā. Šī iekārta ģenerē, izmanto un var izstarot radiofrekvences enerģiju, un, ja tā nav uzstādīta un izmantota saskaņā ar instrukcijām, tas var radīt kaitīgus traucējumus radiosakariem.

Nav garantijas, ka konkrētajā instalācijā neradīsies traucējumi. Ja šī iekārta rada kaitīgus traucējumus radio vai televīzijas uztveršanai, ko var noteikt, izslēdzot un ieslēdzot aprīkojumu, lietotājs tiek aicināts mēģināt labot traucējumus, veicot vienu vai vairākus šādus pasākumus:

- Pārorientējiet vai pārvietojiet uztveršanas antenu.
- Palieliniet attālumu starp ierīci un uztvērēju.
- Pievienojiet ierīci kontaktligzdai ar atšķirīgu elektrisko ķēdi no tās, kurai ir pieslēgts uztvērējs.
- Lai saņemtu palīdzību, sazinieties ar izplatītāju vai pieredzējušu radio/TV tehniku.

Šī ierīce atbilst FCC noteikumu 15. daļai. Darbība ir pakļauta šādiem diviem nosacījumiem:

- (1) Šī ierīce nedrīkst radīt kaitīgus traucējumus.
- (2) Šai ierīcei ir jāpieņem visi saņemtie traucējumi, tostarp traucējumi, kas var izraisīt nevēlamu darbību.

### Kanādas inovācijas, zinātne un ekonomiskā attīstība (ISED) normatīvo aktu atbilstība

Šajā ierīcē ir iekļauts (-i) no licences atbrīvots (-i) raidītājs (-i)/uztvērējs (-i), kas atbilst Kanādas inovāciju, zinātnes un ekonomiskās attīstības Radio standartu specifikācijai (-ām) (RSS) uz kuru (-ām) neattiecas licence. Darbība ir pakļauta šādiem diviem nosacījumiem:

1. Šī ierīce nedrīkst radīt traucējumus.
2. Šai ierīcei ir jāpieņem jebkādi saņemtie traucējumi, tostarp traucējumi, kas var izraisīt nevēlamu darbību.

### Atbilstība RF iedarbībai

Šī iekārta atbilst FCC/integrētās shēmas (IC) starojuma iedarbības robežām, kas noteiktas nekontrolētai videi. Šis aprīkojums ir jāuzstāda un jādarbina vismaz 20 cm attālumā starp radiatoru un ķermeni.

### Eiropas Savienības (ES) atbilstība

VuPoint (Europe) Company Limited ar šo deklarē, ka radioiekārtas veids VIDEOKONFERENČU SISTĒMA 360 atbilst Direktīvai 2014/53/ES. Pilns ES atbilstības deklarācijas teksts ir pieejams šādā interneta adresē: [www.toucan-solution.co.uk/pages/certificates](http://www.toucan-solution.co.uk/pages/certificates)



**Ražotājs:**  
**VuPoint Solutions, Inc. (USA):**  
710 Nogales Street, City of Industry, CA 91748, US

**VuPoint (Europe) Company Limited:**  
1 Devon Way, Longbridge Technology Park,  
Longbridge, Birmingham B31 2TS, UK

**ES pilnvarotais pārstāvis:**  
**CERTLabel UG (haftungsbeschränkt)**  
Wichertstraße 16/17, 10439 Berlin, DEUTSCHLAND

Lai iegūtu papildinformāciju, apmeklējiet mūsu tīmekļa vietni  
[ToucanSolution.co.uk](http://ToucanSolution.co.uk)

### SC360



©2023 "VUPOINT SOLUTIONS, INC.". Visas tiesības paturētas.  
"Toucan" logotips un "Toucan" ir "VuPoint Solutions Inc." preču zīmes vai reģistrētas preču zīmes Amerikas Savienotajās Valstīs (ASV) un citās valstīs. Bluetooth® vārds ir reģistrētas preču zīmes, kas pieder "Bluetooth SIG, Inc.". Šeit minētie produktu nosaukumi, logotipi, zīmoli un citas preču zīmes ir to attiecīgo preču zīmju īpašnieku īpašums. Visas preču zīmes ir to attiecīgo īpašnieku īpašums un tiek izmantotas tikai, lai aprakstītu sniegtos produktus vai pakalpojumus. Šie preču zīmju īpašnieki nav saistīti ar "VuPoint Solutions, Inc.". Viņi nesponsorē un neatbalsta "VuPoint Solutions, Inc." produktus vai pakalpojumus.

lūdz, saglabāiet turpmākai uzziņai

Lai iegūtu detalizētu iestatīšanas procedūru, lūdz, skatiet Toucan tīmekļa vietni ([www.ToucanSolution.co.uk](http://www.ToucanSolution.co.uk)) vai skenējiet QR kodu.

