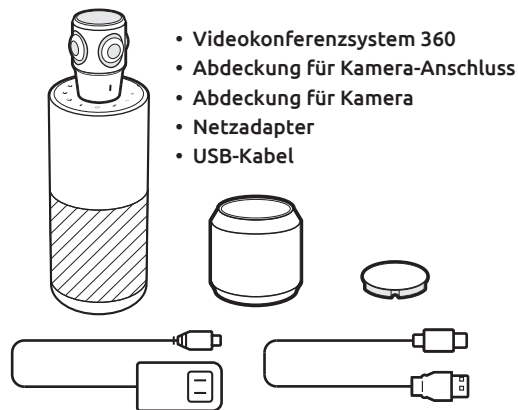


# Vielen Dank für den Kauf des VIDEOKONFERENZSYSTEM 360

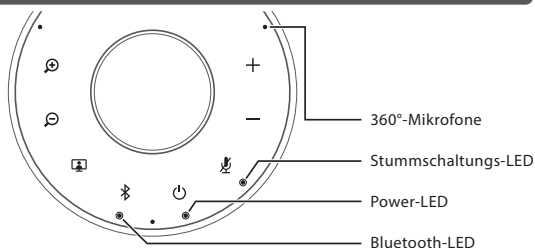
## Benutzerhandbuch

### Was liegt bei



Benutzerhandbuch | Garantiekarte | Dankeskarte

### Lernen Sie Ihr Videokonferenzsystem 360 kennen

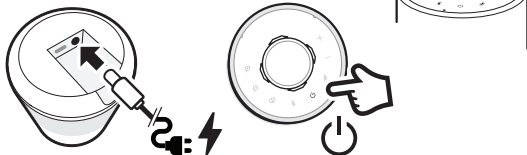


	<b>Reinzoomen</b> Antippen, um reinzuzoomen		<b>Herauszoomen</b> Antippen, um herauszuzoomen
	<b>Anzeigemodus</b> Antippen, um zwischen Kamera-Anzeigemodi zu wechseln		
	<b>Bluetooth</b> <b>Verbindung mit neuem Bluetooth-Gerät herstellen</b> Taste gedrückt halten, um den Bluetooth-Kopplungsmodus aufzurufen und eine Verbindung mit einem neuem Bluetooth-Gerät herzustellen <b>Verbindung mit Bluetooth-Gerät aufheben oder erneut aufbauen</b> Antippen, um die Verbindung zu einem gekoppelten Bluetooth-Gerät aufzuheben oder erneut aufzubauen		
	○ Aus Bluetooth aus		
	⦿ Lila mit keinem Bluetooth-Gerät verbunden		
	⦿ Blau mit mindestens einem Bluetooth-Gerät verbunden		
	⦿ Blau blinkend Lautsprecher befindet sich im Bluetooth-Kopplungsmodus		
	<b>Ein/Aus</b> Für 3 Sekunden gedrückt halten, um SC360 ein-/auszuschalten		
	<b>Stumm</b> <b>Mikrofon stummschalten</b> Durch Antippen stummschalten oder wieder aktivieren		
	<b>Sprachführung</b> 10 Sek. lang gedrückt halten, um die Sprachführung ein-/auszuschalten		
	<b>Lautstärke erhöhen</b> Lautstärke durch Antippen erhöhen		<b>Lautstärke verringern</b> Lautstärke durch Antippen verringern

### Erste Schritte

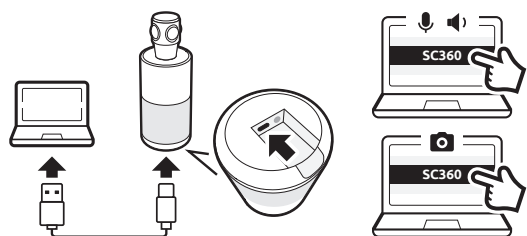
#### 1 Den SC360 einschalten

- Entfernen Sie die Kameraabdeckung vom SC360-Konferenzlautsprecher
- Schließen Sie den beiliegenden Netzadapter an eine Steckdose an und verbinden Sie das andere Ende mit dem SC360.
- Halten Sie [ ] oben am Lautsprecher 2 Sekunden lang gedrückt, um das SC360 einzuschalten, und 3 Sekunden, um ihn auszuschalten.



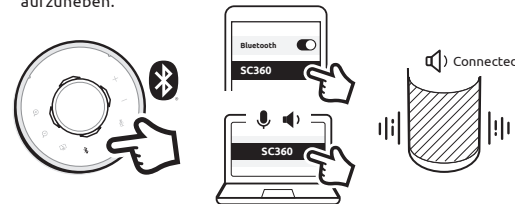
#### 2 SC360 mit dem Computer verbinden

- Schließen Sie das beiliegende USB-Kabel an den Computer an und verbinden Sie das Ende mit dem USB-C-Anschluss mit dem SC360.
- Stellen Sie den SC360 als Standardmikrofon- und -lautsprecherquelle ein. Stellen Sie den SC360 als Standardkameraquelle ein.



#### 3 SC360 mit einem Bluetooth-Gerät verbinden (Audio Only)

- Halten Sie [ ] 3 Sekunden lang gedrückt, bis die Bluetooth-LED am S100A zu blinken beginnt. Sie hören Sprachanweisungen zum Herstellen der Verbindung.
- Aktivieren Sie die Bluetooth-Funktion an Ihrem Bluetooth-Gerät.
- Wählen Sie S100A aus der Liste von verfügbaren Bluetooth-Geräten für die Verbindung.
- Der SC360 sagt „Connected“.
- Tippen Sie [ ] an, um die Verbindung zum Bluetooth-Gerät aufzuheben.



#### 4 Stummschalten / Stummschaltung aufheben

- Tippen Sie [ ] während eines Anrufs an, um das Mikrofon stummzuschalten oder die Stummschaltung aufzuheben.

#### 5 Zwischen Anzeigemodi wechseln

- Wenn der SC360 mit Ihrem Computer verbunden ist und das Video streamt, tippen Sie auf [ ], um den Anzeigemodus zu wechseln. Der SC360 hat vier verschiedene Anzeigemodi. Wählen Sie einen aus, der sich für Ihre Meeting-Umgebung eignet.



- Split** – Der obere und untere Bereich zeigt jeweils eine 180-Grad-Ansicht.
- Focus** – Dieser Modus fokussiert sich automatisch auf die sprechende Person.
- Grid** – Der Raum wird in vier Teile aufgeteilt und der Fokus liegt auf der sprechenden Person.
- Panorama** – Der obere Bereich zeigt eine 360-Grad-Ansicht und der untere Bereich zeigt bis zu zwei sprechende Personen an.

- Tippen Sie auf [ ] oder [ ], während Sie sich im Modus „Focus“, „Grid“ oder „Panorama“ befinden, um rein- und herauszuzoomen.

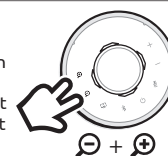
#### 6 Kameraansicht halten

- Während eines Anrufs können Sie die Taste [ ] drei Sekunden lang gedrückt halten. Dadurch wird die Sprachverfolgung der Kamera – unabhängig von ihrem Modus – deaktiviert.
- Drücken Sie die Taste [ ] noch einmal kurz, um die Sprachverfolgung wieder zu aktivieren.



#### 7 Empfindlichkeit von Sprachverfolgung einstellen

- Wenn die Sprachverfolgung auf Ihrem SC360 zu empfindlich ist, können Sie dies anpassen. Halten Sie die Tasten Vergrößern und Verkleinern gleichzeitig gedrückt und die Empfindlichkeit wechselt von Hoch zu Niedrig, Mittel und dann wieder zu Hoch.



Detaillierte Produktinformationen, Informationen zur Einrichtung und FAQ finden Sie auf unserer Website [www.toucanolution.co.uk](http://www.toucanolution.co.uk) oder scannen Sie hierzu den QR-Code.



### FCC-ERKLÄRUNG

Warnung: Änderungen oder Modifikationen an diesem Gerät, die nicht ausdrücklich von der für die Konformität verantwortlichen Partei genehmigt wurden, können zum Erlöschen der Berechtigung des Benutzers zum Betrieb des Geräts führen.

HINWEIS: Dieses Gerät wurde getestet und entspricht den Grenzwerten für digitale Geräte der Klasse B gemäß Teil 15 der FCC-Bestimmungen. Diese Grenzwerte sollen einen angemessenen Schutz gegen schädliche Störungen in einer Wohninstallation bieten. Dieses Gerät erzeugt, verwendet und strahlt möglicherweise Radiofrequenzenergie aus. Wird es nicht gemäß den Anweisungen installiert und verwendet, kann dies ebenfalls zu Funkstörungen führen.

Es gibt jedoch keine Garantie dafür, dass bei einer bestimmten Installation keine Störungen auftreten. Wenn dieses Gerät den Radio- oder Fernsehempfang schädigt, was durch Aus- und Einschalten des Geräts festgestellt werden kann, wird dem Benutzer empfohlen, eine oder mehrere der folgenden Maßnahmen zum Korrigieren der Störungen auszuführen:

- Richten Sie die Empfangsantenne neu aus oder stellen Sie sie neu auf.
- Erhöhen Sie den Abstand zwischen Gerät und Empfänger.
- Schließen Sie das Gerät an einen anderen Stromkreis an als den, mit dem der Empfänger verbunden ist.
- Wenden Sie sich an den Händler oder einen erfahrenen Radio-/Fernsehtechniker.

Dieses Gerät entspricht Teil 15 der FCC-Bestimmungen. Der Betrieb unterliegt den folgenden zwei Bedingungen:

- (1) Dieses Gerät darf keine schädlichen Störungen verursachen.
- (2) Dieses Gerät muss alle empfangenen Störungen akzeptieren, einschließlich Störungen, die einen unerwünschten Betrieb verursachen können.

### ISED regulatorische Konformität

Dieses Gerät enthält lizenzfreie Sender/Empfänger, die den lizenzfreien RSS(s) von Innovation, Science and Economic Development Canada entsprechen. Der Betrieb unterliegt den folgenden zwei Bedingungen:

1. Dieses Gerät darf keine Störungen verursachen.
2. Dieses Gerät muss alle Störungen akzeptieren, einschließlich Störungen, die einen unerwünschten Betrieb des Geräts verursachen können.

### RF-Expositionskonformität

Dieses Gerät entspricht den FCC/IC-Grenzwerten für die Strahlenexposition in einer unkontrollierten Umgebung. Dieses Gerät sollte mit einem Mindestabstand von 20 cm zwischen dem Radiator und Ihrem Körper installiert und betrieben werden.

### EU-Konformität

VuPoint (Europe) Company Limited erklärt hiermit, dass der Funkanlagentyp VIDEOKONFERENZSYSTEM 360 der Richtlinie 2014/53/EU entspricht. Der vollständige Text der EU-Konformitätserklärung ist unter folgender Internetadresse verfügbar: [www.toucanolution.co.uk/pages/certificates](http://www.toucanolution.co.uk/pages/certificates)



Hersteller:  
**VuPoint Company Limited (USA-Büro)**  
710 Nogales Street, City of Industry, CA 91748, US

**VuPoint (Europe) Company Limited**  
1 Devon Way, Longbridge Technology Park,  
Longbridge, Birmingham B31 2TS, UK

Bevollmächtigter EU-Vertreter:

**CERTLabel UG (haftungsbeschränkt)**  
Wichertstraße 16/17, 10439 Berlin, DEUTSCHLAND

Detaillierte Produktinformationen,  
finden Sie auf unserer Website [www.toucanolution.co.uk](http://www.toucanolution.co.uk)

© 2023 VUPOINT SOLUTIONS, INC. Alle Rechte vorbehalten.  
Das Toucan-Logo und Toucan sind Marken oder eingetragene Marken von VuPoint Solutions Inc. in den USA und anderen Ländern. App Store ist eine eingetragene Marke von Apple Inc. iOS ist eine eingetragene Marke von Cisco Technology, Inc. in den USA und anderen Ländern und steht unter Lizenz. Android und Google Play sind eingetragene Marken von Google LLC. Produktnamen, Logos, Marken und andere Warenzeichen, auf die hier Bezug genommen wird, sind Eigentum ihrer jeweiligen Markeninhaber. Alle Marken bleiben Eigentum ihrer jeweiligen Inhaber und werden nur zur Beschreibung der angebotenen Produkte oder Dienstleistungen verwendet. Diese Markeninhaber sind nicht mit VuPoint Solutions, Inc. verbunden. Sie spendern oder unterstützen die Produkte oder Dienstleistungen von VuPoint Solutions, Inc. nicht.

bitte zum späteren Nachschlagen aufbewahren