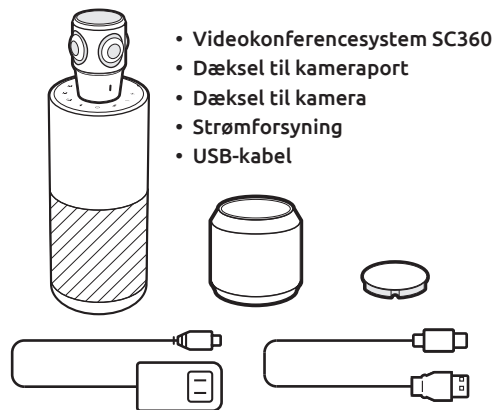


Tak, fordi du har købt VIDEOKONFERENCESYSTEM 360

Brugervejledning

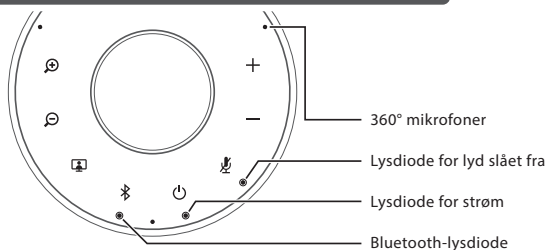
I kassen



- Videokonferencesystem SC360
- Dæksel til kameraport
- Dæksel til kamera
- Strømforsyning
- USB-kabel

Brugervejledning | Garantibevis | Takkekort

Kend dit videokonferencesystem 360



360° mikrofoner

Lysdiode for lyd slået fra

Lysdiode for strøm

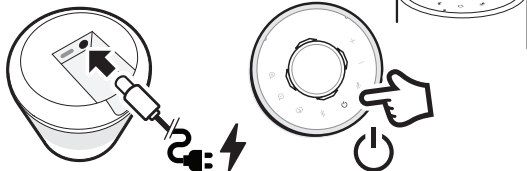
Bluetooth-lysdioder

	Zoom ind Tryk for at zoome ind		Zoom ud Tryk for at zoome ud
	Visningstilstand Tryk for at skifte visningstilstand for kamera		
	Bluetooth Tilslutning til ny Bluetooth-enhed Tryk og hold nede for at aktivere Bluetooth-parringstilstanden for at tilslutte en ny Bluetooth-enhed		
	Afbrydelse eller tilslutning igen til Bluetooth-enhed Tryk for at afbryde eller tilslutte en parret Bluetooth-enhed igen		
	Tænd/sluk Tryk på knappen i 3 sekunder for at tænde/slukke SC360		
	Slå lyd fra Slå mikrofon fra Tryk for at slå mikrofonen fra eller til		
	Talevejledning Tryk på knappen i 10 sekunder for at aktivere/deaktivere talevejledning		
	Lydstyrke op Tryk for at øge lydstyrken		Lydstyrke ned Tryk for at reducere lydstyrken

Kom godt i gang

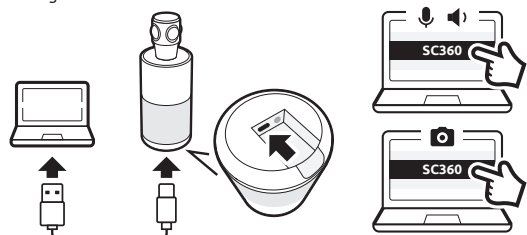
1 Tænd SC360

- Fjern kameradækslet fra mødehøjtaleren SC360
- Sæt den medfølgende strømforsyning i en stikkontakt, og slut den anden ende til SC360
- Tryk på [] oven på højtaleren i 2 sekunder for at tænde SC360 og 3 sekunder for at slukke den.



2 Tilslutning af SC360 til din computer

- Sæt det medfølgende USB-kabel i computeren, og slut Type-C-stikket til SC360.
- Vælg SC360 som standardkilde for mikrofon og højtaler. Vælg SC360 som standardkilde for kamera.



3 Tilslutning af SC360 til en Bluetooth-enhed (kun lyd)

- Tryk på [] i 3 sekunder, indtil Bluetooth-lysdioden på SC360 begynder at blinke. Du hører talevejledning om tilslutning.
- Aktivér Bluetooth på din Bluetooth-enhed.
- Vælg SC360 fra listen med fundne Bluetooth-enheder til tilslutning.
- SC360 siger "Tilsluttet".
- Tryk på [] for at afbryde den tilsluttede Bluetooth-enhed.

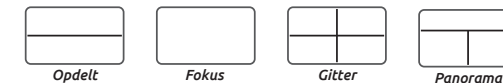


4 Slå lyd til/fra

- Tryk på [] under et opkald for at slå mikrofonen fra/til.

5 Skift visningstilstand

- Tryk på [] for at skifte visningstilstand, når SC360 er sluttet til din computer og streamer en video. Der er fire forskellige visningstilstande på SC360. Vælg den tilstand, der passer bedst til dit visningsmiljø.



- Opdelt** - Top- og bundpanel viser hver et 180 graders billede.
- Fokus** - Der fokuseres automatisk på den talende person.
- Gitter** - Rummet opdeles i fire billeder, og der fokuseres på den talende person.
- Panorama** - Der vises et 360 graders billede øverst, og op til to talende personer vises i det nederste billede.

- Tryk på [] eller [] for at zoome ind eller ud, når du er i en af de fire visningstilstande.

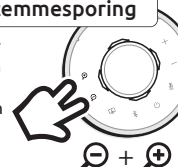
6 Hold kameravisning

- Under et opkald kan du trykke på knappen [] og holde den nede i tre sekunder. Dette vil stoppe kameraet fra stemmesporing, uanset hvilken tilstand det er i.
- Tryk kortvarigt på knappen [] igen for at aktivere stemmesporing igen.



7 Justering af følsomhed for stemmesporing

- Hvis stemmesporingen på dit SC360 er for følsom, kan du justere den. Tryk på knapperne Zoom ind og Zoom ud og hold dem nede samtidig, så skifter den fra Høj til Lav, Middel og derefter tilbage til Høj.



Se Toucans websted (www.ToucanSolution.co.uk) med en detaljeret beskrivelse af opsætningsproceduren, eller scan QR-koden.



FCC-erklæring

Advarsel: Ændringer eller modifikationer af enheden, der ikke er udtrykkeligt godkendt af parten, der er ansvarlig for overensstemmelse, kan annullere brugerens ret til at bruge udstyret.

BEMÆRK: Udstyret er afprøvet og overholder grænserne for digitale enheder i klasse B i henhold til Del 15 i FCC-reglerne. Grænserne er beregnet til at yde rimelig beskyttelse mod skadelig interferens i boliginstallationer. Udstyret genererer, bruger og kan udstråle radiofrekvensenergi og kan, hvis det ikke er installeret og bruges i overensstemmelse med anvisningerne, forårsage skadelig interferens for radiokommunikation.

Der er dog ingen garanti for, at interferens ikke forekommer i en bestemt installation. Hvis udstyret forårsager skadelig interferens for modtagelse af radio- og tv-signaler, hvilket kan afgøres ved at slukke og tænde for udstyret, opfordres brugeren til at forsøge at afhjælpe interferensen på en eller flere af følgende måder:

- Drej eller flyt modtagerantennen.
- Øg afstanden mellem udstyret og modtageren.
- Sæt udstyret i en stikkontakt på et kredsløb, der er forskellig fra kredsløbet, som modtageren er tilsluttet.
- Bed din forhandler eller en erfaren radio/tv-tekniker om hjælp.

Enheden er i overensstemmelse med Del 15 i FCC-reglerne. Driften skal opfylde følgende til betingelser:

- (1) Enheden må ikke forårsage skadelig interferens.
- (2) Enheden skal acceptere modtaget interferens, herunder interferens, der kan give anledning til uønsket drift.

Lovgivningsmæssig overensstemmelse med ISED

Enheden indeholder licensfritagne sendere/modtagere, der overholder Innovation, Science and Economic Development Canadas licensfritagne RSS-standarder. Driften skal opfylde følgende til betingelser:

1. Enheden må ikke forårsage interferens.
2. Enheden skal acceptere interferens, herunder interferens, der kan give anledning til uønsket drift af enheden.

Overensstemmelse vedrørende eksponering for radiofrekvens

Udstyret opfylder FCC/IC's eksponeringsgrænser for udstråling i et ukontrolleret miljø.

Udstyret skal installeres og bruges med en minimumsafstand på 20 cm mellem strålskilden og din krop.

EU-overensstemmelse

VuPoint (Europe) Company Limited erklærer hermed, at radioudstyret type VIDEOKONFERENCESYSTEM 360 overholder direktiv 2014/53/EU. Den fulde tekst af EU-overensstemmelseserklæringen er tilgængelig på følgende internetadresse: www.toucanSolution.co.uk/pages/certificates