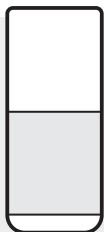


Ďakujeme, že ste si kúpili VIDEOKONFERENČNÝ SYSTEM HD

Používateľská príručka

V balení sa nachádza



Konferenčný
reproduktor S100A



Konferenčná kamera
C100

držák na monitor

USB kábel 2 ks

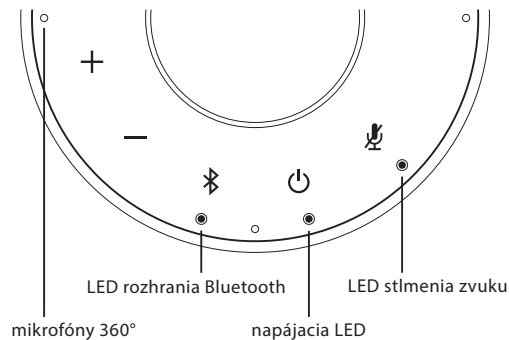
záručný list

nabíjací adaptér

Používateľská príručka

adaptér na statív

Oboznámte sa s videokonferenčným systémom HD SC100



- +** Pridanie hlasitosti
Ťuknutím pridáte hlasitosť
- Zníženie hlasitosti
Ťuknutím znížite hlasitosť

- Bluetooth**
Pripojenie ďalšieho zariadenia s Bluetooth
Tlačidlo podržte stlačené a aktivuje sa režim párovania rozhrania Bluetooth, v ktorom môžete pripojiť nové zariadenie s rozhraním Bluetooth.

Odpojenie alebo opätovné pripojenie zariadenia s rozhraním Bluetooth
Ťuknutím odpojíte alebo opäť pripojíte spárované zariadenie s rozhraním Bluetooth

- Nesvieti** rozhranie Bluetooth je vypnuté
○ Ružová nepripojené k zariadeniu s rozhraním Bluetooth
● Modrá Bluetooth pripojené aspoň k jednému zariadeniu s rozhraním Bluetooth
✱ Blikajúca modrá reproduktor je v režime párovania rozhrania Bluetooth

- Zapnutie/vypnutie**
Tlačidlo podržte stlačené a reproduktor SC100 sa zapne/vypne.

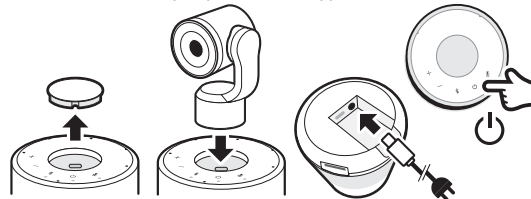
- Mute**
Stlmenie mikrofónu
Ťuknutím stlmíte alebo zrušíte stlmenie mikrofónu

Hlasový sprievodca
Tlačidlo podržte stlačené na 10 s a hlasový sprievodca sa zapne/vypne.

Začíname

1 Zapnite reproduktor SC100

- Odoberte horný kryt konferenčného reproduktora S100A a vložte modul konferenčnej kamery C100.
- Pribalený napájací adaptér zasunúť do zásuvky a jeho opačný koniec zasunúť do reproduktora S100A.
- Tlačidlo [] v hornej časti reproduktora podržte stlačené 2 sekundy a reproduktor SC100 sa zapne. Ak ho podržte stlačené 3 sekundy, reproduktor sa vypne.



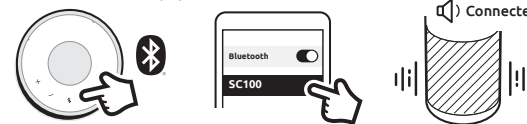
2 Pripojenie reproduktora SC100 k počítaču

- Zasuňte pribalený USB kábel do počítača a koniec s konektormi typu C do reproduktora SC100.
- Vyberte reproduktor SC100 ako predvolený mikrofón a reproduktor. Vyberte kameru SC100 ako predvolenú.



3 Spojenie reproduktora SC100 so zariadením s rozhraním Bluetooth (iba zvuk)

- Tlačidlo [] podržte stlačené 3 sekundy, aby sa rozblíkala LED rozhrania Bluetooth na reproduktore SC100. Budete počuť výzvy od hlasového sprievodcu pripojenia.
- Na svojom zariadení s rozhraním Bluetooth povolte rozhranie Bluetooth.
- Zo zoznamu dostupných zariadení s rozhraním Bluetooth na pripojenie vyberte reproduktor SC100.
- Zo systému SC100 budete počuť správu „connected“ (pripojené).
- Ťuknite na tlačidlo [] a pripojené zariadenie s rozhraním Bluetooth sa odpojí.

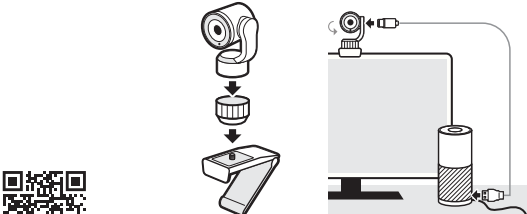


4 Stlmenie mikrofónu a jeho zrušenie

- Počas telefonovania ťuknite na tlačidlo [] a mikrofón sa stlmí alebo sa jeho stlmenie zruší.

Pripevnite kameru C100 na monitor

- Kameru C100 umiestnite na statívový adaptér a pripevnite k priloženému držiaku na monitor.
- Kameru C100 umiestnite na hornú časť monitora a nastavte ju do správnej polohy.
- Zasuňte pribalený USB kábel do jednej z USB zdierok v spodnej časti reproduktora S100A a druhý koniec s konektormi typu C do kamery C100.
- Na počítači nastavte reproduktor SC100 ako predvolené audio- a videozariadenia.



Podrobné informácie o výrobku, postup nastavenia a často kladené otázky nájdete na našej stránke www.toucansolution.co.uk alebo zosnímajte QR kód.

Vyhľadanie o súlade s predpismi komisie FCC

Upozornenie: Zmeny a úpravy tejto jednotky, ktoré neboli výslovne schválené stranou zodpovednou za súlad s predpismi, môže viesť k zrušeniu oprávnenia používateľa na prevádzkovanie zariadenia.

POZNÁMKA: Pri testoch sa potvrdilo, že zariadenie vyhovuje limitom pre digitálne zariadenia triedy B podľa článku 15 predpisov komisie FCC. Tieto limity sú určené tak, aby poskytovali primeranú ochranu pred škodlivým rušením počas prevádzky v obývanej zóne. Toto zariadenie generuje, využíva a môže vyžarovať vysokofrekvenčnú energiu. Ak sa toto zariadenie neinstaluje a nepoužíva v súlade s pokynmi, môže spôsobovať škodlivé rušenie rádiových komunikácií.

Neexistuje však záruka, že rušenie pri konkrétnej inštalácii nevznikne. Ak zariadenie spôsobuje škodlivé rušenie rozhlasového alebo televízneho príjmu, čo sa dá dokázať vypnutím a zapnutím zariadenia, odporúčame, aby ste sa pokúsili odstrániť rušenie niektorým z nasledujúcich opatrení:

- zmenou orientácie alebo presunutím antény prijímača,
- zväčšením vzdialenosti medzi zariadením a prijímačom,
- pripojením zariadenia k zásuvke v inom okruhu, než ku ktorému je pripojený prijímač,
- konzultáciou problému s predajcom alebo so skúseným rádiovým alebo televíznym technikom.

Toto zariadenie je v súlade s článkom 15 predpisov komisie FCC. Prevádzka podlieha nasledujúcim dvom podmienkam:

1. Toto zariadenie nesmie spôsobovať škodlivé rušenie.
2. Toto zariadenie musí zniesť akékoľvek rušenie vrátane rušenia, ktoré môže spôsobiť nežiaducu prevádzku.

Súlad s pravidlami ISED

Toto zariadenie obsahuje jeden alebo viac bezlicenčných vysielateľov/prijímačov, ktoré spĺňajú podmienky kanadského ministerstva pre inovácie, vývoju a hospodársky rozvoj (ISED) pre bezlicenčnú prevádzku (RSS). Prevádzka podlieha nasledujúcim dvom podmienkam:

1. Toto zariadenie nesmie spôsobovať rušenie.
2. Toto zariadenie musí zniesť akékoľvek rušenie vrátane rušenia, ktoré môže spôsobiť nežiaducu prevádzku zariadenia.

Súlad s pravidlami o vystavení sa vysokofrekvenčnému žiareniu

Toto zariadenie vyhovuje limitom expozície žiareniu stanovenými orgánmi FCC/C pre nekontrolované prostredie.

Toto zariadenie by malo byť namontované a prevádzkované tak, aby medzi žiaricom a vaším telom bola minimálna vzdialenosť 20 cm.

Súlad so smernicou EÚ

Spoločnosť VuPoint (Europe) Company Limited potvrdzuje, že tento produkt spĺňa požiadavky trhu. Celý text vyhlásenia je k dispozícii na: www.toucansolution.co.uk/pages/certificates



Výrobce:
VuPoint Solutions, Inc. (USA)
710 Nogales Street, City of Industry, CA 91748, US

VuPoint (Europe) Company Limited
1 Devon Way, Longbridge Technology Park,
Longbridge, Birmingham B31 2TS, Storbritannien, UK

Autorizovaný zástupca EÚ:
CERTLabel UG (haftungsbeschränkt)
Wichterstraße 16/17, 10439 Berlin, DEUTSCHLAND

Ďalšie informácie nájdete na našej webovej stránke
ToucanSolution.co.uk

©2022 VUPOINT SOLUTIONS, INC. Všetky práva vyhradené.
Logo Toucan a Toucan sú ochrannými značkami alebo registrovanými ochrannými značkami spoločnosti VuPoint Solutions Inc v USA a iných krajinách. Slovné označenie a logá Bluetooth sú registrovanými ochrannými značkami, ktoré vlastní spoločnosť Bluetooth SIG, Inc. Názvy výrobkov, logá, značky a iné ochranné značky, na ktoré sa v texte odvoláva, sú vlastníctvom zodpovedajúcich držiteľov ochranných známk. Všetky ochranné známky zostávajú vlastníctvom zodpovedajúcich držiteľov a používajú sa len na opis poskytovaných výrobkov alebo služieb. Držiteľia týchto ochranných známk nie sú prepojení so spoločnosťou VuPoint Solutions, Inc. Výrobky a služby spoločnosti VuPoint Solutions, Inc. nesponzorujú ani nepodporujú.

prosím uschovajte pre budúce použitie

SC100

