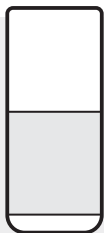


Täname, et soetasite VIDEO- KONVERENTSI- SÜSTEEMI HD

Kasutusjuhend

Komplektis



Konverentsikõlar
S100A



Konverentsikaamera
C100

Ekraanikinnitus

USB-kaabel (2 m)

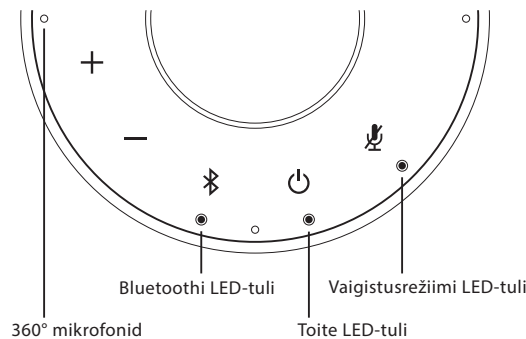
Garantiikaart

Toiteadapter

Kasutusjuhend

Statiiviadapter

Tutvumine videokonverentsisüsteemiga HD SC100



- +** Helitugevuse suurendamine
Puudutage helitugevuse suurendamiseks.
- Helitugevuse vähendamine
Puudutage helitugevuse vähendamiseks.
- Bluetooth**
Ühenduse loomine uue Bluetooth-seadmega
Vajutage ja hoidke all, et aktiveerida Bluetoothi sidumisrežiim ühenduse loomiseks uue Bluetooth-seadmega.
- Ühenduse katkestamine või ühenduse taastamine Bluetooth-seadmega**
Puudutage ühenduse katkestamiseks või ühenduse taastamiseks seotud Bluetooth-seadmega.
- Väljas Bluetooth on välja lülitatud.
● Lilla Ühendust pole loodud ühegi Bluetooth-seadmega.
● Sinine Ühendus on loodud vähemalt ühe Bluetooth-seadmega.
* Vilkuv sinine Kõlaris on aktiveeritud Bluetoothiga sidumisrežiim

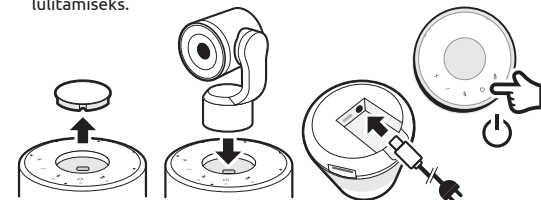
- ⏻ Toide sisse/välja**
Vajutage ja hoidke all S100 sisse-/väljalülitamiseks.

- 🎤 Vaigistamine**
Mikrofoni vaigistamine
Vajutage mikrofoni vaigistamiseks või vaigistuse väljalülitamiseks.
- Hääljühised**
Vajutage ja hoidke all 10 sek hääljühiste sisse-/väljalülitamiseks.

Alustamine

1 SC100 sisselülitamine

- Eemaldage konverentsikõlari S100A ülemine kaas ja kinnitage klõpsatusega C100 konverentsikaamera moodul.
- Sisestage komplekti kuuluv toiteadapter pistikupessa ja ühendage teine ots kõlariga S100A.
- Vajutage ja hoidke 2 sekundit all nuppu [⏻] kõlari peal, et seadet SC100 sisse lülitada, ja 3 sekundit selle välja lülitamiseks.



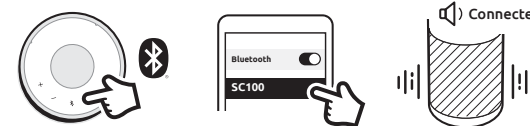
2 SC100 ühendamine arvutiga

- Sisestage komplektis sisalduv USB-kaabel arvutisse ja ühendage C-tüüpi pistik süsteemiga SC100.
- Määrake SC100 mikrofoni ja kõlari vaikeallikaks. Määrake SC100 kaamera vaikeallikaks.



3 SC100 ühendamine Bluetooth-seadmega (ainult heli)

- Vajutage ja hoidke all [🎧] 3 sekundit, kuni Bluetoothi LED-tuli hakkab seadmel SC100 vilkuma. Seejärel kuulete hääljühiseid ühenduse loomiseks.
- Aktiveerige seadmes Bluetooth.
- Valige saadaval olevate Bluetooth-seadmete seast SC100 ühenduse loomiseks.
- Seejärel kuulete, kuidas seadmest SC100 kõlab „Connected“.
- Puudutage [🎧], et katkestada ühenduse loomine Bluetooth-seadmega.

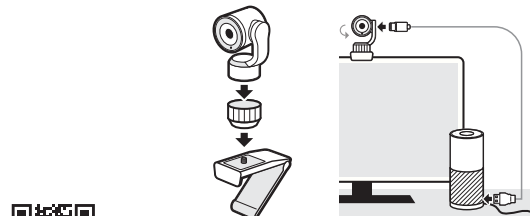


4 Vaigistamine / vaigistuse väljalülitamine

- Puudutage kõne ajal [🎧] mikrofoni vaigistamiseks või vaigistuse väljalülitamiseks.

C100 kinnitamine ekraanile

- Asetage C100 klõpsatusega statiiviadapterisse ja kinnitage see komplekti kuuluva ekraanikinnitus külge.
- Kinnitage C100 ekraani ülaserava ja seadke kaameraava õigesse asendisse.
- Sisestage komplekti kuuluv USB-kaabel ühte S100A põhjas asuvasse USB-pessa ja ühendage teine C-tüüpi pistikuga ots seadmesse C100.
- Määrake SC100 arvutis heli ning video vaikeallikaks



Üksikasjaliku tooteteabe, häälestustoimingud ja KKK leiate meie veebisaidilt aadressil www.toucanolution.co.uk või skannides ruutkoodi.

FCC teatis

Hoiatus! Selle üksuse muutmine või ümberehitamine viisil, mida osapool, kes on vastutav nõuete täitmise eest, pole sõnaselgelt heaks kiitnud, võib tühistada kasutaja loa seadmeid kasutada.

MÄRKUS. Seadet on testitud ja see vastab B-klassi digitaalseadmele määratud piirangutele kooskõlas FCC määrustiku 15. osaga. Need piirangud on mõeldud pakuma mõistlikku kaitset kahjulike häirete vastu kodutarbijate seadmetele. Käesolev seade tekitab, kasutab ja võib kiirata raadiosageduslikku energiat ning võib põhjustada kahjulikke häireid raadiosidele, kui seda ei paigaldata ega kasutata juhiste järgi.

Samas puudub garantii, et mingi kindla seadmestiku puhul häireid ei esine. Kui käesolev seade põhjustab kahjulikke häireid raadio- või televisioonisignaali vastuvõtus, mida on võimalik tuvastada seadet sisse ja välja lülitades, soovitate kasutajal pöörduda häireid kõrvaldada ühe või mitme järgneva meetme abil.

- Muutke vastuvõtuantenni suunda või paigutage see ümber.
- Suurendage seadme ja vastuvõtja vahelist kaugust.
- Ühendage seade pistikupessa, mille vooluring erineb sellest, kuhu on ühendatud vastuvõtja.
- Abi saamiseks pidage nõu edasimüüja või kogenud raadio- või teletehnikuga.

Käesolev seade vastab Ameerika Ühendriikide Föderaalsete Sidekomisjoni (FCC) nõuete punktile 15. Seadme käitamine peab vastama järgnevale kahele tingimusele.

- 1) See seade ei või tekitada ohtlikke häireid.
- 2) See seade peab vastu võtma mis tahes häire, sealhulgas häire, mis võib põhjustada seadme soovimatu toimimise.

Vastavus ISED nõuetele

See seade hõlmab litsentsita kasutatavaid saatjaid/vastuvõtjaid, mis vastavad Kanada Innovatsiooni, teaduse ja majandusarengu (ISED) litsentsita kasutatavate seadmete RSS-standarditele. Seadme käitamine peab vastama järgnevale kahele tingimusele.

1. See seade ei või tekitada häireid.
2. See seade peab vastu võtma mis tahes häire, sealhulgas häire, mis võib põhjustada seadme soovimatu toimimise.

Vastavus raadiosagedusliku kiirguse nõuetele

See seade vastab kontrollimata keskkonnale määratud FCC/IC kiirgusnormidele. Selle seadme paigaldamisel ja kasutamisel peab kiirguri ning teie keha vahele jääma minimaalselt 20 cm.

Vastavus ELI nõuetele

VuPoint (Europe) Company Limited kinnitab, et see toode vastab turunõuetele.

Deklaratsiooni täielik tekst on saadaval aadressil: www.toucanolution.co.uk/pages/certificatess



Tootja:
VuPoint Solutions, Inc. (USA):
710 Nogales Street, City of Industry, CA 91748, US

VuPoint (Europe) Company Limited:
1 Devon Way, Longbridge Technology Park,
Longbridge, Birmingham B31 2TS, UK

ELI volitatud esindaja:
CERTLabel UG (haftungsbeschränkt)
Wichterstraße 16/17, 10439 Berlin, DEUTSCHLAND

Lisateabe saamiseks külastage meie veebisaiti aadressil ToucanSolution.co.uk

SC100



©2022 VUPOINT SOLUTIONS, INC. Kõik õigused on kaitstud.
Toucani logo ja Toucan on ettevõtte VuPoint Solutions Inc kaubamärgid või registreeritud kaubamärgid Ameerika Ühendriikides ning muudes riikides. Bluetooth®i sõnamärk ja logod on registreeritud kaubamärgid, mis kuuluvad ettevõttele Bluetooth SIG, Inc. Käesolevas juhendis nimetatud tootenimed, logod, tootemärgid ja muud kaubamärgid kuuluvad nende vastavate kaubamärgi õiguste omanikele. Kõik kaubamärgid jäävad vastavate omanike valdusse ja neid kasutatakse ainult pakutavate toodete ning teenuste kirjeldamiseks. Need kaubamärgi õiguste omanikud ei ole seotud ettevõttega VuPoint Solutions, Inc. Nad ei sponsi ega toeta ettevõtte VuPoint Solutions Inc tooteid ega teenuseid.

palun säilitage edaspidiseks kasutamiseks