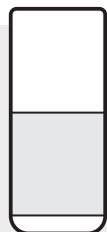


Tack för att du köpte CONFERENCE SPEAKER

TCS100KU-ML

Användarmanual

I lådan



Conference speaker S100



Strömadapter

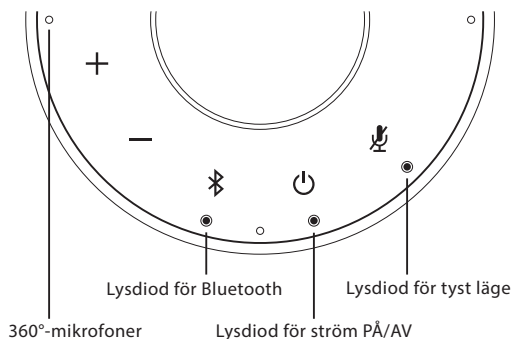


USB-kabel

Garantikort

Användarmanual

Lär känna din Conference speaker S100



+ Volym upp **-** Volym ner
Tryck för att öka volymen Tryck för att sänka volymen

Bluetooth
Anslut till ny Bluetooth-enhet
Håll in för att gå in i ihopparningsläge och ansluta till en ny Bluetooth-enhet
Koppla från eller återanslut till Bluetooth-enhet
Tryck för att koppla från eller återansluta till en ihopparad Bluetooth-enhet

○ Off Bluetooth av
● Lila inte ansluten till någon Bluetooth-enhet
● Blå ansluten till minst en Bluetooth-enhet
* Bliker blått högtalaren är i Bluetooth-parningsläge

Ström PÅ/AV
Håll in för att slå på/av S100

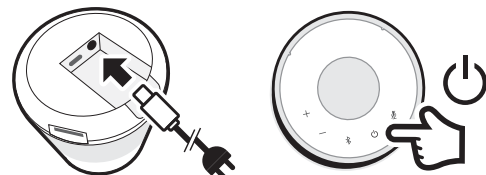
Tyst läge
Stäng av mikrofonen
Tryck för att slå av eller av mikrofonen

Röstvägledning
Håll in i 10 s för att slå på och av röstvägledningen

Komma igång

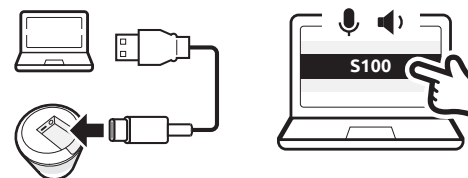
1 Sätt på S100

- Anslut den medföljande nätadaptern till ett eluttag och anslut andra änden till S100.
- Håll ned [] på högtalarens ovansida i 2 sekunder för att slå på S100 och 3 sekunder för att stänga av den



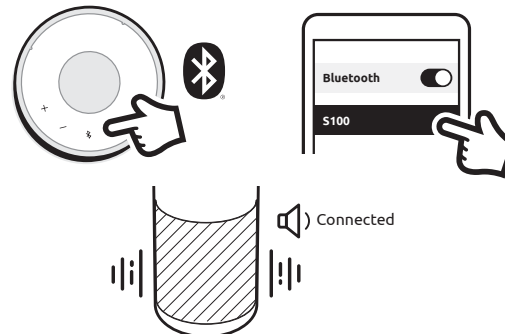
2 Anslut S100 till din dator

- Anslut den medföljande USB-kabeln till datorn och anslut den andra änden till typ-C-kontakten på S100.
- Välj S100 som standardkälla för mikrofon och högtalare.



3 Anslut S100 till en Bluetooth-enhet

- Håll [] intryckt i 3 sekunder tills Bluetooth-dioden på S100 börjar blinka. Du kommer att höra röststoppningar som vägledning för anslutningen.
- Aktivera Bluetooth på din Bluetooth-enhet.
- Välj S100 från listan över tillgängliga Bluetooth-enheter för att ansluta.
- Du hör S100 säga "Connected" (ansluten).
- Tryck på [] för att koppla ifrån den anslutna Bluetooth-enheten.



4 Tyst läge av/på

- Tryck på [] under samtal för att slå av eller på mikrofonen.



För detaljerad produktinformation, installationsförfarande och vanliga frågor, besök vår hemsida: www.toucansolution.co.uk eller skanna QR-koden.

FCC-uttalande

Varning: Ändringar eller modifieringar av denna enhet som inte uttryckligen godkänns av den part som ansvarar för efterlevnaden kan ogiltigförklara användarens behörighet att använda utrustningen.

OBS: Utrustningen har testats och befunnits överensstämma med gränserna för en digital enhet Klass B, enligt Del 15 i FCC-reglerna. Dessa gränsvärden är utformade i syfte att ge ett rimligt skydd mot skadliga störningar vid installation i bostäder. Denna utrustning genererar, använder och kan sända ut radiofrekvensenergi. Om den inte installeras och används enligt instruktionerna, kan det leda till störningar av radiomottagning.

Det finns dock ingen garanti för att störningar inte kommer att förekomma i en viss installation. Om den här utrustningen orsakar störningar i radio- eller TV-mottagning, vilket kan identifieras genom att slå av och på utrustningen, uppmanas användaren att försöka korrigera störningen med någon av följande åtgärder:

- Rikta om eller flytta mottagarantennen.
- Öka avståndet mellan utrustningen och mottagaren.
- Anslut utrustningen till ett uttag på en annan krets än den som mottagaren är ansluten till.
- Rådfråga återförsäljaren eller en erfaren radio/TV-tekniker för att få hjälp.

Apparaten lyder Del 15 i FCC-reglerna. Drift får endast ske under följande två villkor:
(1) Enheten får inte orsaka skadliga störningar.
(2) Enheten måste acceptera alla mottagna störningar, inklusive störningar som kan orsaka oönskad funktion.

ISED regelefterlevnad

Denna enhet innehåller licensbefriade sändare/mottagare som efterlever Innovation, Science and Economic Development Canadas licensbefriade RSS:er. Drift får endast ske under följande två villkor:
1. Enheten får inte orsaka störningar.
2. Enheten måste acceptera alla störningar, inklusive störningar som kan orsaka oönskad funktion hos enheten.

Efterlevnad av RF-exponering

Utrustningen uppfyller FCC/IC:s gränser för strålningsexponering fastslagna för en okontrollerad miljö. Utrustningen bör installeras och användas med ett minsta avstånd av 20 cm mellan strålkälla och din kropp.

EU-efterlevnad

VuPoint (Europe) Company Limited bekräftar att denna produkt uppfyller marknadens krav. Fullständig deklarationstext tillgänglig på: www.toucansolution.co.uk/pages/certificates



Tillverkare:

VuPoint Company Limited (USA-kontor)
710 Nogales Street, City of Industry, CA 91748, US
VuPoint (Europe) Company Limited
1 Devon Way, Longbridge Technology Park,
Longbridge, Birmingham B31 2TS, Storbritannien, UK

EU-aktiverad representant:
CERTLabel UG (haftungsbeschränkt)
Wichertstraße 16/17, 10439 Berlin, DEUTSCHLAND

För mer information, besök vår hemsida på ToucanSolution.co.uk

©2022 VUPOINT SOLUTIONS, INC. Alla rättigheter förbehållna.
Toucan-logotypen och Toucan är varumärken eller registrerade varumärken som tillhör VuPoint Solutions Inc. i USA och andra länder. Bluetooth® ordmärke och logotyper är registrerade varumärken som ägs av Bluetooth SIG Inc. Produktnamn, logotyper och varumärken som hänvisas till här tillhör deras respektive varumärkesinnehavare. Alla varumärken förblir sina respektive ägares egendom och används endast för att beskriva de produkter eller tjänster som tillhandahålls. Dessa varumärkesinnehavare är inte anslutna till VuPoint Solutions, Inc. De varken sponsrar eller stödjer VuPoint Solutions, Inc:s produkter eller tjänster.

vänligen spara för framtida referens

S100

UK CA

FC

CE