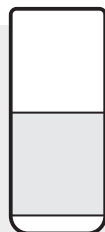


# Dziękujemy za zakup GŁOŚNIKA KONFERENCYJNEGO

## TCS100KU-ML

## Instrukcja obsługi

### Zawartość opakowania



Głośnik konferencyjny  
S100



Zasilacz

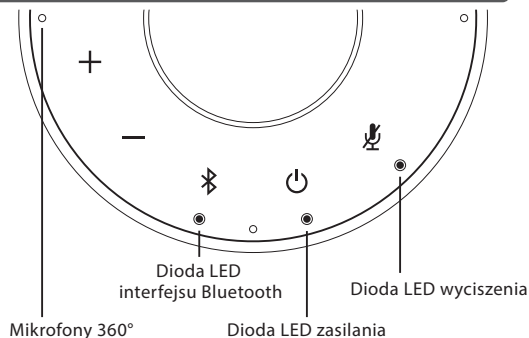


Kabel USB

Karta gwarancyjna

Instrukcja obsługi

## Opis głośnika konferencyjnego S100

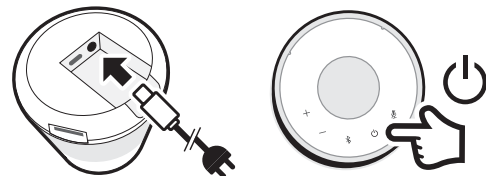


- +** **Głośniej**  
Naciśnij, aby pogłościć.
- **Ciszej**  
Naciśnij, aby ściszyć.
- Bluetooth symbol** **Interfejs Bluetooth**  
**Połącz z nowym urządzeniem z interfejsem Bluetooth**  
Naciśnij i przytrzymaj, aby przełączyć się do trybu parowania Bluetooth i nawiązać połączenie z nowym urządzeniem z interfejsem Bluetooth.  
**Rozłączanie się lub łączenie z urządzeniem z interfejsem Bluetooth**  
Naciśnij, aby rozłączyć się lub połączyć ze sparowanym urządzeniem z interfejsem Bluetooth.
- Wył.** interfejs Bluetooth wyłączony
- Fioletowy** brak połączenia z jakimkolwiek urządzeniem z interfejsem Bluetooth
- Niebieski** połączono z co najmniej jednym urządzeniem z interfejsem Bluetooth
- Migająca niebieska** głośnik jest w trybie parowania z urządzeniem z interfejsem Bluetooth
- Wł./wyt. zasilanie**  
Naciśnij i przytrzymaj, aby włączyć/wyłączyć urządzenie S100.
- Wycisz**  
**Wycisz mikrofon**  
Naciśnij, aby wyciszyć mikrofon lub wyłączyć wyciszenie.  
**Instrukcje głosowe**  
Naciśnij i przytrzymaj przez 10 s, aby włączyć/wyłączyć instrukcje głosowe.

## Wprowadzenie

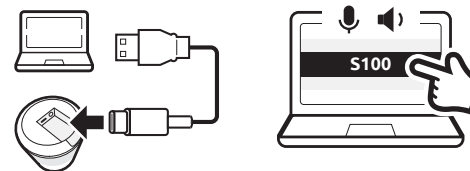
### 1 Włącz urządzenie S100

- Podłącz dotychczasowy zasilacz do gniazdka, a drugi koniec do urządzenia S100.
- Naciśnij i przytrzymaj [ **Wł./wyt.** ] u góry głośnika przez 2 sekundy, aby włączyć urządzenie S100, lub 3 sekundy, aby je wyłączyć.



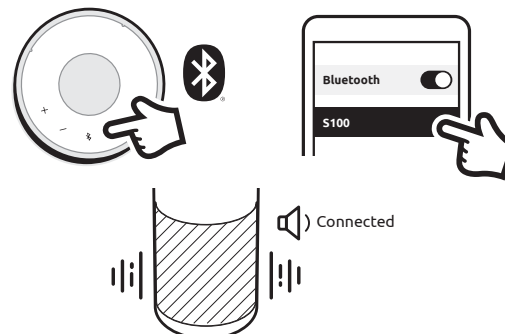
### 2 Podłącz urządzenie S100 do komputera

- Podłącz dotychczasowy kabel USB do komputera i włóż złącze typu C do urządzenia S100.
- Ustaw urządzenie S100 jako domyślny mikrofon i głośnik komputera.



### 3 Połącz głośnik S100 z urządzeniem z interfejsem Bluetooth

- Naciśnij i przytrzymaj [ **Bluetooth symbol** ] przez 3 sekundy, aż dioda LED urządzenia S100 zacznie migać. Usłyszysz głosowe instrukcje dotyczące połączenia.
- Włącz interfejs Bluetooth na Twoim urządzeniu.
- Wybierz urządzenie S100 z listy dostępnych urządzeń z interfejsem Bluetooth, aby się połączyć.
- Usłyszysz komunikat głosowy urządzenia S100 „Connected” (Połączono).
- Naciśnij [ **Bluetooth symbol** ], aby się rozłączyć z nawiązującym połączeniem z urządzeniem z interfejsem Bluetooth.



### 4 Wycisz/wyłącz wyciszenie

- Naciśnij [ **Wycisz** ] w trakcie nawiązywania połączenia, aby wyciszyć mikrofon lub wyłączyć wyciszenie.



Szczegółowe informacje o produkcie, procedurze konfiguracji i częste pytania znajdziesz na naszej stronie: [www.toucan-solution.co.uk](http://www.toucan-solution.co.uk), lub gdy zeskanujesz kod QR.

### Wtyczne FCC

Ostrzeżenie: Zmiany lub modyfikacje tego modułu, które nie zostały wyraźnie zatwierdzone przez stronę odpowiedzialną za zgodność, mogą unieważnić uprawnienia użytkownika do obsługi urządzenia.

UWAGA: Niniejsze urządzenie zostało przetestowane i uznane za zgodne z ograniczeniami dla urządzeń cyfrowych klasy B, zgodnie z częścią 15. przepisów FCC. Wymogi te określono w celu zapewnienia rozsądnego poziomu ochrony przed szkodliwymi zakłóceniami w instalacjach w pomieszczeniach mieszkalnych. To urządzenie wytwarza, wykorzystuje i może emitować częstotliwość radiową. Jeżeli nie zostanie zainstalowane i nie jest użytkowane zgodnie z instrukcją, może powodować szkodliwe zakłócenia w komunikacji radiowej.

Niemniej jednak nie ma gwarancji, że do takich zakłóceń nie dojdzie w konkretnej instalacji. Jeżeli dane urządzenie spowoduje szkodliwe zakłócenia w odbiorze sygnału radiowego lub telewizyjnego, które można wykryć poprzez włączenie i wyłączenie urządzenia, zachęcamy użytkownika do wyeliminowania zakłóceń poprzez podjęcie co najmniej jednego z poniższych działań:

- zmianę ustawienia anteny odbiorczej lub jej przeniesienie w inne miejsce;
- zwiększenie odległości między urządzeniem i odbiornikiem.
- podłączenie urządzenia do innego wyjścia obwodu niż ten, do którego podłączony jest odbiornik.
- skonsultowanie się z dystrybutorem lub doświadczonym serwisantem sprzętu radiowo-telewizyjnego w celu uzyskania pomocy.

Urządzenia spełnia wymogi zawarte w części 15. wtycznych FCC (Federalnej Komisji Łączności). W czasie pracy urządzenie musi spełniać dwa warunki:

- To urządzenie nie może powodować szkodliwych zakłóceń.
- To urządzenie musi tolerować wszelkie zakłócenia, w tym zakłócenia, które mogą powodować niepożądane działanie urządzenia.

### Zgodność z przepisami ISED

To urządzenie zawiera zwolnione z wymogów licencyjnych nadajniki/odbiorniki, które są zgodne z wymaganiami licencji z wyłączeniem standardów RSS kanadyjskiej organizacji Innovation, Science and Economic Development. W czasie pracy urządzenie musi spełniać dwa warunki:

- To urządzenie nie może powodować zakłóceń.
- To urządzenie musi tolerować wszelkie zakłócenia, w tym zakłócenia, które mogą powodować niepożądane działanie urządzenia.

### Wymagania dotyczące ekspozycji na fale radiowe

To urządzenie spełnia wymogi FCC/IC dotyczące ograniczenia narażenia na promieniowanie w środowisku niekontrolowanym.

To urządzenie należy zamontować i obsługiwać w takim miejscu, aby zachować minimalną odległość 20 cm między źródłem promieniowania a ciałem.

### Zgodność z przepisami UE

VuPoint (Europe) Company Limited potwierdza, że ten produkt spełnia wymagania rynku.

Pełny tekst deklaracji dostępny pod adresem: [www.toucan-solution.co.uk/pages/certyfikaty](http://www.toucan-solution.co.uk/pages/certyfikaty)



Producent:

**VuPoint Solutions, Inc. (USA)**  
710 Nogales Street, City of Industry, CA 91748, US

**VuPoint (Europe) Company Limited**  
1 Devon Way, Longbridge Technology Park,  
Longbridge, Birmingham B31 2TS, Storbritannien, UK

Autoryzowany przedstawiciel UE:

**CERTLabel UG (haftungsbeschränkt)**  
Wichterstraße 16/17, 10439 Berlin, DEUTSCHLAND

Pro dalsí informace navštivte naše webové stránky na adrese  
[ToucanSolution.co.uk](http://ToucanSolution.co.uk)

©2022 VUPOINT SOLUTIONS, INC. Wszelkie prawa zastrzeżone.  
Logo Toucan i nazwa Toucan są znakami towarowymi lub zarejestrowanymi znakami towarowymi spółki VuPoint Solutions Inc. w Stanach Zjednoczonych i w innych krajach. Nazwa Bluetooth® i logo są zarejestrowanymi znakami towarowymi spółki Bluetooth SIG, Inc. Produkty, logo, marki i inne znaki towarowe wymienione w niniejszym dokumencie są własnością ich odpowiednich właścicieli. Wszystkie znaki towarowe pozostałe pozostają własnością ich odpowiednich właścicieli i są używane tylko do opisu dostarczanych produktów lub usług. Właściciele tych znaków towarowych nie są stowarzyszeni ze spółką VuPoint Solutions, Inc. Nie sponsorują ani nie reklamują produktów lub usług spółki VuPoint Solutions, Inc.

proszę zachować na przyszłość

S100

