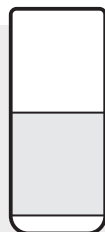


Dėkojame, kad įsigijote KONFERENCINĮ GARSIKALBĮ

Naudotojo vadovas

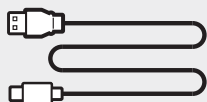
Komplektą sudaro



Konferencinis
garsikalbis S100



Maitinimo adapteris

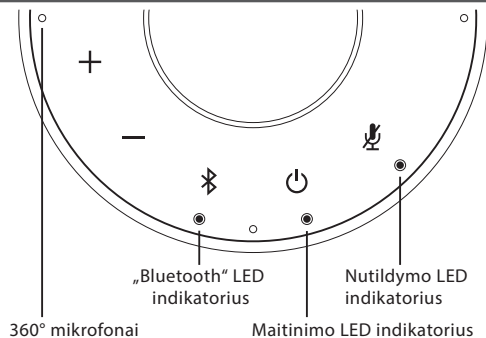


USB kabelis

Garantinė kortelė

Naudotojo vadovas

Susipažinimas su konferenciniu garsikalbiu S100



+ Garsumo lygio didinimas

Bakstelėkite, kad padidintumėte garsumą



„Bluetooth“

Prijungimas prie naujo „Bluetooth“ įrenginio
Palaikykite paspaudę, kad pereitumėte į „Bluetooth“ susiejimo režimą ir galėtumėte prijungti naują „Bluetooth“ įrenginį

Atjungimas arba pakartotinis „Bluetooth“ įrenginio prijungimas
Bakstelėkite, kad atjungtumėte nuo susieto „Bluetooth“ įrenginio arba prisijungtumėte prie jo dar kartą

○ Nešviečia

„Bluetooth“ ryšys išjungtas

● Purpurinė

neprijungtas joks „Bluetooth“ įrenginis

● Mėlyna

prijungta prie paskutinį kartą prijungto „Bluetooth“ įrenginio

⚡ Mirksi mėlynai

garsikalbis veikia „Bluetooth“ susiejimo režimu



Maitinimo įjungimas / išjungimas

Palaikykite paspausią mygtuką, kad įjungtumėte arba išjungtumėte S100



Nutildyti

Mikrofono nutildymas

Bakstelėkite, kad nutildytumėte mikrofoną arba kad atšauktumėte jo nutildymą

Nurodymai balsu

Palaikykite mygtuką paspausią 10 sek., kad įjungtumėte arba išjungtumėte nurodymus balsu

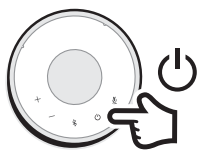
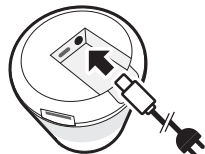
— Garsumo lygio mažinimas

Bakstelėkite, kad sumažintumėte garsumą

Pradėjimas naudotis

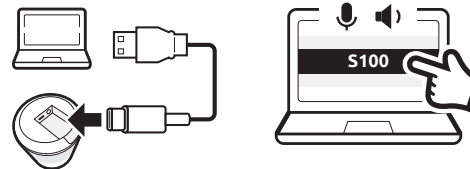
1 S100 įjungimas

- Pateikiamą maitinimo adapterį įjunkite į maitinimo lizdą, o kitą jo galą į S100.
- Palaikykite paspaudę garsikalbio viršuje esantį mygtuką [] 2 sek., kad įjungtumėte S100 arba 3 sek., kad išjungtumėte.



2 S100 prijungimas prie kompiuterio

- Vieną pateikiamo USB kabelio galą įjunkite į kompiuterį, o kitą į S100 „Type-C“ lizdą.
- Pasirinkite S100 kaip numatytąjį mikrofono ir garsikalbio šaltinį.

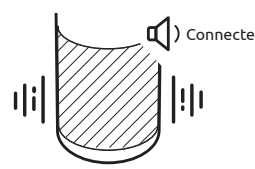
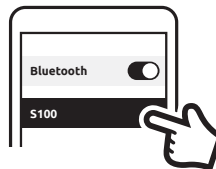


3 S100 prijungimas prie „Bluetooth“ įrenginio

- Laikykite paspaudę [] 3 sekundes iki pradės mirksėti S100 „Bluetooth“ LED indikatorius. Girdėsite balsu pateikiamus prijungimo vedlio raginimus.



- Įjunkite „Bluetooth“ ryšį „Bluetooth“ įrenginyje.
- Kad galėtumėte prijungti, iš pasiekiamų „Bluetooth“ įrenginių sąrašo pasirinkite S100.
- Girdėsite S100 sakant „Connected“ (prisijungta).
- Bakstelėkite [], kad atjungtumėte nuo prijungiamo „Bluetooth“ įrenginio.



4 Nutildyti / atšaukti nutildymą

- Bakstelėkite [] norėdami nutildyti mikrofoną arba atšaukti nutildymą.



Išsamia gaminio informaciją, paruošimo procedūras ir DUK, apsilankykite mūsų svetainėje: www.toucanosolution.co.uk arba nuskaitykite QR kodą.

Federalinės ryšių tarnybos (FRK) pareiškimas

Įspėjimas: šio prietaiso pakeitimai arba modifikacijos, aiškiai nepatvirtintos šalies, atsakingos už atitikimą, gali panaikinti naudotojo teisę valdyti įrenginį.

PASTABA. Šį įrangą buvo išbandyta ir nustatyta, kad ji atitinka B klasės skaitmeninei įrangai taikomus apribojimus, kaip nurodyta FRK taisyklių 15 dalyje. Šie apribojimai skirti užtikrinti apsaugą nuo kenksmingų trikdžių gyvenamuosiuose pastatuose. Šis prietaisas generuoja, naudoja ir gali skleisti radijo dažnio energiją ir, jei sumontuojamas ir naudojamas ne pagal instrukciją, gali trikdyti radijo ryšį.

Tačiau nėra garantijos, kad trikdžių neatsiras konkrečioje įrangoje. Jeigu šis prietaisas trikdo radijo arba televizijos signalų priėmimą, tai galima nustatyti įjungiant ir išjungiant prietaisą; naudotojas turi pabandyti pašalinti trikdžius atlikdamas vieną ar kelis iš toliau pateiktų veiksmų:

- perorientuoti arba pakeisti priėmimo antenos padėtį;
- padidinti atstumą tarp prietaiso ir imtuvo;
- prietaisą prijungti prie elektros lizdo, kuris prijungtas prie kitos elektros grandinės, nei imtuvas;
- pagalbos kreiptis į pardavėją arba patyrusį radijo ir televizijos specialistą.

Šis prietaisas atitinka FRK taisyklių 15 dalį. Veikimui taikomos šios dvi sąlygos: (1) Šis prietaisas negali sukelti kenksmingų trikdžių. (2) Šis prietaisas turi priimti visus trikdžius, net ir tokius, dėl kurių gali veikti netinkami.

Atitikimas ISED reikalavimams

Šiame prietaise panaudotas (-i) siųstuvas (-ai) / imtuvas (-ai), kuriam (-iems) pagal Kanados inovacijų, mokslo ir ekonominės plėtros RCC reglamentus licencijavimas netaikomas. Veikimui taikomos šios dvi sąlygos:

1. Šis prietaisas negali sukelti trikdžių.
2. Šis prietaisas turi priimti visus trikdžius, net ir tokius, dėl kurių įrenginys gali veikti netinkamai.

Atitikimas RD poveikiui taikomiems reikalavimams

Šis prietaisas atitinka FRK / IC spinduliuavimo poveikio ribas, nustatytas nekontroliuojamai aplinkai.

Šis prietaisas turėtų būti sumontuotas ir naudojamas išlaikant minimalų 20 cm atstumą tarp siųstuvo ir jūsų kūno.

Atitikimas ES standartams

VuPoint (Europe) Company Limited patvirtina, kad šis produktas atitinka rinkos reikalavimus.

Visą deklaracijos tekstą galima rasti adresu: www.toucanosolution.co.uk/pages/certificates



Gamintojas:

VuPoint Solutions, Inc. (USA):
710 Nogales Street, City of Industry, CA 91748, US

VuPoint (Europe) Company Limited:
1 Devon Way, Longbridge Technology Park,
Longbridge, Birmingham B31 2TS, UK

ES įgaliotasis atstovas:

CERTLabel UG (haftungsbeschränkt)
Wicherstraße 16/17, 10439 Berlin, DEUTSCHLAND

Daugiau informacijos rasite apsilankę mūsų svetainėje ToucanSolution.co.uk

S100



© 2022 m. VUPOINT SOLUTIONS, INC. Visos teisės saugomos. „Toucan“ logotipas ir „Toucan“ yra „VuPoint Solutions Inc.“ prekių ženklai arba registruotieji prekių ženklai JAV ir kitose šalyse. „Bluetooth®“ žodis ir logotipas yra „Bluetooth SIG, Inc.“ registruotieji prekių ženklai. Čia nurodyti produktų pavadinimai, logotipai, prekių ženklai ir kiti prekių ženklai yra atitinkamų prekių ženklų savininkų nuosavybė. Visi prekių ženklai lieka jų atitinkamų savininkų nuosavybė ir naudojami tik apibūdinti teikiamus produktus ar paslaugas. Šių prekių ženklų savininkai nėra susiję su „VuPoint Solutions, Inc“. Jie nėra „VuPoint Solutions, Inc“ gaminių arba paslaugų rėmėjai.

išsaugokite ateičiai