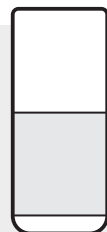


Merci d'avoir acheté le HAUT-PARLEUR DE CONFÉRENCE

TCS100KU-ML

Manuel utilisateur

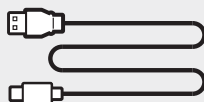
Contenu de la boîte



Haut-parleur de conférence
S100



Adaptateur d'alimentation

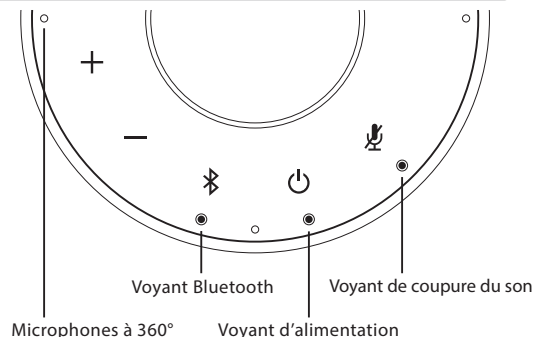


Câble USB

Carte de garantie

Manuel utilisateur

Présentation de votre haut-parleur de conférence S100



+ Augmentation du volume Appuyez pour augmenter le volume
- Baisse du volume Appuyez pour diminuer le volume

Bluetooth
Connectez un nouveau périphérique Bluetooth
Appuyez longtemps pour accéder au mode d'appariement Bluetooth et connecter un nouveau périphérique Bluetooth.

Déconnecter ou reconnecter le périphérique Bluetooth.
Appuyez pour déconnecter ou reconnecter un périphérique Bluetooth apparié.

○ Éteint Bluetooth désactivé
● Violet Non connecté à un appareil Bluetooth
● Bleu Connecté à au moins un appareil Bluetooth
● Bleu clignotant L'enceinte est en mode d'appairage au Bluetooth

Marche/Arrêt
Appuyez longtemps pour allumer/éteindre le S100.

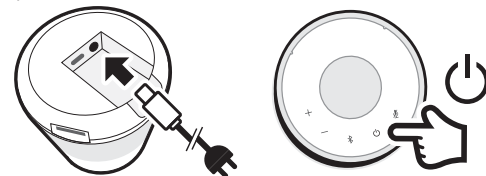
Couper le son
Couper le microphone
Appuyez pour désactiver ou réactiver le microphone

Guidage vocal
Appuyez pendant 10 s pour activer/désactiver le guidage vocal.

Démarrage

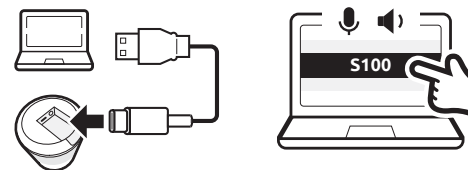
1 Mise sous tension du S100

- Branchez l'adaptateur d'alimentation fourni sur une prise de courant et branchez l'autre extrémité au S100.
- Appuyez sur [] pendant 2 secondes sur le dessus du haut-parleur pour allumer le S100A et pendant 3 secondes pour l'éteindre.



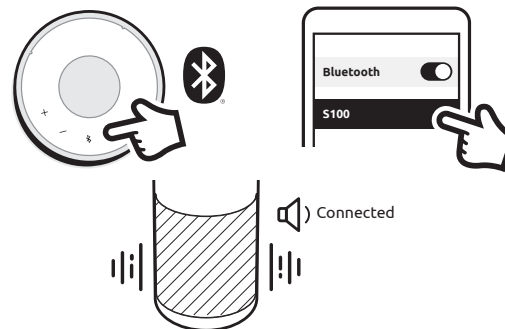
2 Connexion du S100 à votre ordinateur

- Branchez le câble USB fourni sur votre ordinateur et branchez l'autre extrémité au connecteur type C au S100.
- Sélectionnez le S100 comme source par défaut pour le microphone et le haut-parleur.



3 Connexion du S100 avec un périphérique Bluetooth

- Appuyez sur le bouton [] pendant 3 secondes jusqu'à ce que le voyant Bluetooth du S100 se mette à clignoter. Vous entendrez des instructions vocales pour effectuer la connexion.
- Activez la fonction Bluetooth sur votre périphérique Bluetooth.
- Sélectionnez le S100 dans la liste des périphériques Bluetooth disponibles.
- Vous entendrez le S100 dire « Connecté ».
- Appuyez sur le bouton [] pour déconnecter le périphérique Bluetooth.



4 Désactivation/Réactivation du microphone

- Appuyez sur le bouton de coupure du son [] pendant un appel pour désactiver ou réactiver le microphone.

Déclaration de la Federal Communications Commission (FCC)
Avertissement : Tout changement ou modification apporté(e) à cet appareil ne non expressément approuvé(e) par la partie responsable de la conformité peut rendre caduque le droit de l'utilisateur à utiliser l'équipement.

REMARQUE : Cet équipement a été testé et jugé conforme aux limites d'un appareil numérique de classe B, conformément à la partie 15 des règles de la FCC. Ces limites sont conçues pour fournir une protection raisonnable contre les interférences nuisibles dans un environnement résidentiel. Cet équipement génère, utilise et peut émettre de l'énergie de radiofréquence et, s'il n'est pas installé et utilisé conformément aux instructions, il peut provoquer des interférences nuisibles aux communications radio.

Cependant, il n'y a aucune garantie qu'aucune interférence ne se produira dans une installation particulière. Si cet équipement provoque des interférences nuisibles à la réception de signaux radio ou télévision, ce qui peut être vérifié en éteignant puis en rallumant l'appareil, l'utilisateur est encouragé à essayer de remédier à l'interférence en appliquant une ou plusieurs des mesures suivantes :

- réorienter ou déplacer l'antenne de réception ;
- augmenter la distance entre l'appareil et le récepteur ;
- brancher l'appareil à une prise sur un circuit différent de celui sur lequel le récepteur est branché ;
- contacter le revendeur ou un technicien radio/TV pour obtenir de l'aide.

Cet appareil est conforme à la partie 15 des règles de la FCC. Son fonctionnement est soumis aux deux conditions suivantes :
(1) cet appareil ne doit pas provoquer d'interférences nuisibles ;
(2) cet appareil doit accepter toute interférence reçue, y compris les interférences pouvant entraîner un fonctionnement indésirable.

Conformité réglementaire ISDE

L'émetteur/récepteur exempt de licence contenu dans le présent appareil est conforme au CNR d'Innovation, Sciences et Développement économique Canada applicable aux appareils radio exempts de licence.

L'exploitation est autorisée aux deux conditions suivantes :

1. L'appareil ne doit pas produire de brouillage ;
2. L'appareil doit accepter tout brouillage radioélectrique subi, même si le brouillage est susceptible d'en compromettre le fonctionnement.

Conformité à l'exposition aux RF

Cet équipement est conforme aux limites d'exposition aux radiations FCC/IC établies pour un environnement non contrôlé. Cet équipement doit être installé et utilisé avec une distance minimale de 20 cm entre le radiateur et votre corps.

Conformité UE

VuPoint (Europe) Company Limited confirme que ce produit répond aux exigences du marché.

Texte complet de la déclaration disponible sur :
www.toucanosolution.co.uk/pages/certificats



Fabricant:
VuPoint Company Limited (Bureau aux États-Unis)
710 Nogales Street, City of Industry, CA 91748, US
VuPoint (Europe) Company Limited
1 Devon Way, Longbridge Technology Park,
Longbridge, Birmingham B31 2TS, UK

Représentant autorisé de l'UE:
CERTLabel UG (haftungsbeschränkt)
Wichertstraße 16/17, 10439 Berlin, DEUTSCHLAND

Pour obtenir des informations détaillées sur le produit,
rendez-vous sur notre site Internet : www.toucanosolution.co.uk

© 2022 VUPOINT SOLUTIONS, INC. Tous droits réservés.
Le logo Toucan et Toucan sont des marques ou des marques déposées de VuPoint Solutions Inc. aux États-Unis et dans d'autres pays. App Store est une marque déposée d'Apple Inc. iOS est une marque déposée de Cisco Technology, Inc. aux États-Unis et dans d'autres pays, et est sous licence. Android et Google Play sont des marques déposées de Google LLC. Les noms de produits, logos, marques et autres marques déposées citées dans le présent document sont la propriété de leurs détenteurs de marques respectifs. Toutes les marques déposées restent la propriété de leurs détenteurs respectifs et sont utilisées uniquement pour décrire les produits ou services fournis. Ces détenteurs de marques déposées ne sont pas affiliés à VuPoint Solutions, Inc. Ils ne parrainent ni n'approuvent les produits ou services de VuPoint Solutions, Inc.

veuillez conserver pour référence future

S100

