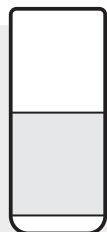


Täname, et soetasite endale KONVERENTSIKÕLARI

Kasutusjuhend

Komplekti kuuluvad



Konverentsikõlar
S100



Toiteadapter

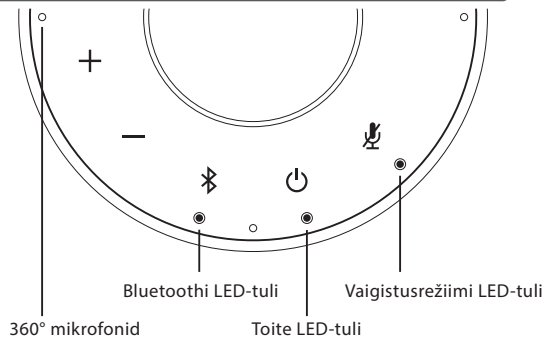


USB-kaabel

Garantiikaart

Kasutusjuhend

Konverentsikõlariga S100 tutvumine



+ Helitugevuse suurendamine

Puudutage helitugevuse suurendamiseks.

– Helitugevuse vähendamine

Puudutage helitugevuse vähendamiseks.



Bluetooth

Ühenduse loomine uue Bluetooth-seadmega

Vajutage ja hoidke all, et aktiveerida Bluetoothi sidumisrežiim ühenduse loomiseks uue Bluetooth-seadmega.

Ühenduse katkestamine või ühenduse taastamine Bluetooth-seadmega
Puudutage ühenduse katkestamiseks või ühenduse taastamiseks seotud Bluetooth-seadmega.

- Väljas Bluetooth on välja lülitatud.
- Lilla Ühendust pole loodud ühegi Bluetooth-seadmega.
- Sinine Ühendus on loodud vähemalt ühe Bluetooth-seadmega.
- ✱ Vilkuv sinine Kõlaris on aktiveeritud Bluetoothiga sidumisrežiim.



Toide sisse/välja

Vajutage ja hoidke all S100 sisse-/väljalülitamiseks.



Vaigistamine

Mikrofoni vaigistamine

Vajutage mikrofoni vaigistamiseks või vaigistuse väljalülitamiseks.

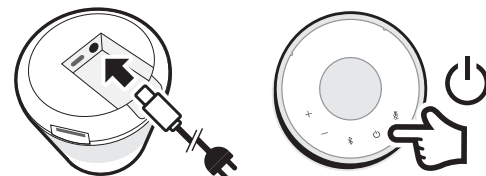
Hääluhised

Vajutage ja hoidke all 10 sek hääluhise sisse-/väljalülitamiseks.

Alustamine

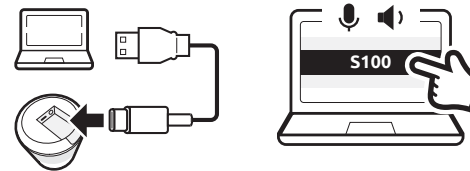
1 Lülitage S100 sisse

- Sisestage komplekti kuuluv toiteadapter pistikupessa ja ühendage teine ots kõlariga S100.
- Vajutage ja hoidke all [] 2 sekundit jooksul S100 sisselülitamiseks ning 3 sekundit selle väljalülitamiseks.



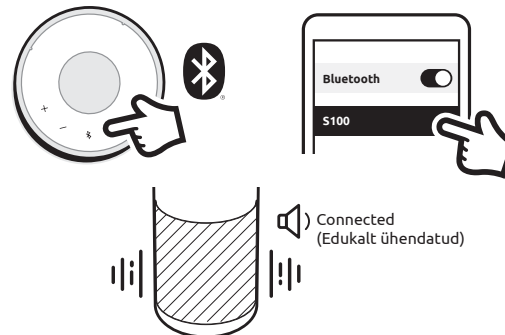
2 Ühendage S100 arvutiga

- Sisestage komplekti kuuluv USB-kaabel arvutisse ja teine ots C-tüüpi pistikuga kõlarisse S100.
- Määrake S100 mikrofoni ja kõlari vaikeallikaks.



3 Kõlari S100 ühendamine Bluetooth-seadmega

- Vajutage ja hoidke all [] 3 sekundit, kuni Bluetoothi LED-tuli hakkab kõlaril S100 vilkuma. Seejärel kuulete hääluhiseid ühenduse loomiseks.
- Aktiveerige seadmes Bluetooth.
- Valige saadaval olevate Bluetooth-seadmete seast S100 ühenduse loomiseks.
- Seejärel kuulete kõlarist S100 eduka ühenduse loomise teadet.
- Puudutage [], et katkestada ühenduse loomine Bluetooth-seadmega.



4 Vaigistamine / vaigistuse väljalülitamine

- Puudutage kõne ajal [] mikrofoni vaigistamiseks või vaigistuse väljalülitamiseks.



Üksikasjaliku tooteabe, häälestustoimingud ja KKK leiata meie veebisaidilt aadressil www.toucanolution.co.uk või skannides ruutkoodi.

FCC teatis

Hoiatus! Selle üksuse muutmise või ümberehitamine viisil, mida osapool, kes on vastutav nõuete täitmise eest, pole sõnaselgelt heaks kiitnud, võib tühistada kasutaja loa seadmeid kasutada.

MÄRKUS. Seadet on testitud ja see vastab B-klassi digitaalsetele määratud piirangutele kooskõlas FCC määrustiku 15. osaga. Need piirangud on mõeldud pakkuima mõistlikku kaitset kahjulike häirete vastu kodutarbijate seadmetes. Käesolev seade tekitab, kasutab ja võib kiirata raadiosageduslikku energiat ning võib põhjustada kahjulikke häireid raadiosidele, kui seda ei paigaldata ega kasutata juhiste järgi.

Samas puudub garantii, et mingi kindla seadmeistiku puhul häireid ei esine. Kui käesolev seade põhjustab kahjulikke häireid raadio- või televisioonisignaali vastuvõtus, mida on võimalik tuvastada seadet sisse ja välja lülitades, soovitate kasutajal püüda häireid kõrvaldada ühe või mitme järgneva meetme abil.

- Muutke vastuvõtuantenni suunda või paigutage see ümber.
- Suurendage seadme ja vastuvõtja vahelist kaugust.
- Ühendage seade pistikupessa, mille vooluring erineb sellest, kuhu on ühendatud vastuvõtja.
- Abi saamiseks pidage nõu edasimüüja või kogenud raadio- või teletehnikuga.

Käesolev seade vastab Ameerika Ühendriikide Föderaalsete Sidekomisjoni (FCC) nõuete punktile 15. Seadme käitamine peab vastama järgnevale kahele tingimusele.

- See seade ei või tekitada ohtlikke häireid.
- See seade peab vastu võtma mis tahes häire, sealhulgas häire, mis võib põhjustada seadme soovimatu toimimise.

Vastavus ISED nõuetele

See seade hõlmab litsentsita kasutatavaid saatjaid/vastuvõtjaid, mis vastavad Kanada Innovatsiooni, teaduse ja majandusarengu (ISED) litsentsita kasutatavate seadmete RSS-standarditele. Seadme käitamine peab vastama järgnevale kahele tingimusele.

- See seade ei või tekitada häireid.
- See seade peab vastu võtma mis tahes häire, sealhulgas häire, mis võib põhjustada seadme soovimatu toimimise.

Vastavus raadiosagedusliku kiirguse nõuetele

See seade vastab kontrollimata keskkonnale määratud FCC/IC kiirgusnormidele. Selle seadme paigaldamisel ja kasutamisel peab kiirguri ning teie keha vahele jääma minimaalselt 20 cm.

Vastavus ELI nõuetele

VuPoint (Europe) Company Limited kinnitab, et see toode vastab turunõuetele.

Deklaratsiooni täielik tekst on saadaval aadressil: www.toucanolution.co.uk/pages/certificatess



Tootja:

VuPoint Solutions, Inc. (USA):
710 Nogales Street, City of Industry, CA 91748, US

VuPoint (Europe) Company Limited:
1 Devon Way, Longbridge Technology Park,
Longbridge, Birmingham B31 2TS, UK

ELI volitatud esindaja:

CERTLabel UG (haftungsbeschränkt)
Wichertstraße 16/17, 10439 Berlin, DEUTSCHLAND

Lisateabe saamiseks külastage meie veebisaiti aadressil
ToucanSolution.co.uk

S100



©2022 VUPOINT SOLUTIONS, INC. Kõik õigused on kaitstud.
Toucani logo ja Toucan on ettevõtte VuPoint Solutions Inc kaubamärgid või registreeritud kaubamärgid Ameerika Ühendriikides ning muudes riikides. Bluetooth®-i sõnamärk ja logod on registreeritud kaubamärgid, mis kuuluvad ettevõttele Bluetooth SIG, Inc. Käesolevas juhendis nimetatud tootnimed, logod, tootemärgid ja muud kaubamärgid kuuluvad nende vastavatele kaubamärgi õiguste omanikele. Kõik kaubamärgid jäävad vastavate omanike valdusse ja neid kasutatakse ainult pakutavate toodete ning teenuste kirjeldamiseks. Need kaubamärgi õiguste omanikud ei ole seotud ettevõttega VuPoint Solutions, Inc. Nad ei sponsi ega toeta ettevõtte VuPoint Solutions Inc tooteid ega teenuseid.

palun säilitage edaspidiseks kasutamiseks